

**பள்ளிக் கல்வித்துறை
கிடுஷ்ணகிரி மாவட்டம்**

**மெல்ல கற்கும்
மாணவர்களுக்கான சிறப்பு
கையேடு (2024 – 2025)**

11 ஆம் வகுப்பு பொருளியல்

தலைமை

திருமதி. க.பெ. மகேஸ்வரி அவர்கள்
இணை இயக்குநர், பள்ளிக்கல்வித்துறை, சென்னை.

திரு. முனிராஜ் அவர்கள்
முதன்மைக் கல்வி அலுவலர், கிருஷ்ணகிரி மாவட்டம்.

ஒருங்கிணைப்பாளர்கள்

திரு. N. ராஜன், மாவட்டக்கல்வி அலுவலகர், கிருஷ்ணகிரி.

திருமதி.R. ரமாவதி மாவட்ட கல்வி அலுவலர் (ஓசூர்) கிருஷ்ணகிரி மாவட்டம்.

முனைவர். மு.வெங்கடேசன், சி இ ஓ நேர்முக உதவியாளர் (மே நி க) கிருஷ்ணகிரி மாவட்டம்.

திரு. எஸ்.வடிவேல், உதவி திட்ட அலுவலர் (மு அ க) கிருஷ்ணகிரி மாவட்டம்.

முனைவர். பொ.ஜெ. முரளி, தலைமை ஆசிரியர், அரசு மேல்நிலைப்பள்ளி, பாநூர்.

திரு. ச. ஜான் பாக்கியம், உதவி தலைமை ஆசிரியர், ந நி பள்ளி, இராச வீதி, கிருஷ்ணகிரி.

உருவாக்கம்

C.கோவிந்தசாமி .

முதுகலை ஆசிரியர் பொருளியல்

R V அரசு ஆண்கள் மேல்நிலைப் பள்ளி – ஓசூர்

G.வடிவேல்.

முதுகலை ஆசிரியர் பொருளியல்
அரசு ஆண்கள் மேல்நிலைப் பள்ளி
போச்சம்பள்ளி

V.பலராமன்.

முதுகலை ஆசிரியர் பொருளியல்
அரசு ஆண்கள் மேல்நிலைப் பள்ளி
ஊத்தங்கரை

M.சந்திரசேகர் .

முதுகலை ஆசிரியர் பொருளியல்
அரசு ஆண்கள் மேல்நிலைப் பள்ளி
கெலமங்கலம்

R.திருநாவுக்கரசு.

முதுகலை ஆசிரியர் பொருளியல்
அரசு மேல்நிலைப் பள்ளி
அத்திப்பாடி

G.வெங்கட்ட ராகவன் .

முதுகலை ஆசிரியர் பொருளியல்
அரசு ஆண்கள் மேல்நிலைப்பள்ளி
ஓரப்பம்

R.செல்வம்.

முதுகலை ஆசிரியர் பொருளியல்
அரசு மேல்நிலைப்பள்ளி
மேல்கொட்டாய்

ஒரு மதிப்பெண் வினாக்கள்

1) மனிதனுடைய வாழ்க்கையின் அன்றாட நடவடிக்கைகளை பற்றி பொருளியல் ஆராய்கிறது என்று கூறியவர்.

அ) ஆடம் ஸ்மித்

ஆ) இலயனல் ராபின்ஸ்

இ) ஆல்ஃபிரட் மார்ஷல்

ஈ) சாமுவேல்சன்

2) பொருளாதாரத்தில் நாம் படிக்கும் அடிப்படைப் பிரச்சனை

அ) எண்ணற்ற விருப்பங்கள் ஆ) அளவற்ற வளங்கள்

இ) பற்றாக்குறை

ஈ) நம் தேவைகளைப் பூர்த்தி செய்வதற்கான உத்தி

3) நுண்ணியல் பொருளியல் எதை உள்ளடக்கியது?

அ) ஒட்டு மொத்தப் பொருளாதாரம் ஆ) பொருளாதாரத்தின் பல்வேறு துறைகள்

இ) தனிநபர் பொருளாதார நடவடிக்கைகள் ஈ) ஒட்டு மொத்த பொருளாதாரத் தொடர்பு

4) கீழ்க்கண்டவற்றில் எது நுண்ணியல் பொருளாதாரம் சார்ந்தது?

அ) கடந்தஆண்டு உண்மைஉள்நாட்டு உற்பத்தி 2.5% அதிகரித்துள்ளது.

ஆ) கடந்தஆண்டு 9.8% உழைக்கும் சக்தி வேலையின்மை நிலைப் பெற்றுள்ளது.

இ) கோதுமையின் விலை அதன் தேவையை நிர்ணயிக்கிறது.

ஈ) கடந்த ஆண்டு பொது விலை 4% அதிகரித்துள்ளது.

5) பொருந்தா ஒன்றைக் கண்டறிக.

அ) “நாடுகளின் செல்வங்கள் மற்றும் காரணங்களைக் குறித்த ஒரு விசாரணை”

ஆ) “பொருளாதாரக் கோட்பாடுகள்”

இ) “பொருளாதார அறிவியலின் இயல்பும் அதன்சிறப்பும்”

ஈ) “மற்றவை மாறாதிருக்கும் போது”

6) சமநிலை விலை என்பது அந்த விலையில்

அ) எல்லாம் விற்கப்படுகிறது

ஆ) வாங்குபவர்கள் பணத்தை செலவிடுகின்றனர்

இ) தேவையின் அளவும் அளிப்பின் அளவும் சமம்

ஈ) மிகைத் தேவை பூஜ்ஜியம்

7) நாடுகளின் செல்வம் மற்றும் காரணங்களைக் குறித்த ஒரு விசாரணை என்ற நூலின் ஆசிரியர்

அ) ஆல்ஃபிரட் மார்ஷல்

ஆ) ஆடம் ஸ்மித்

இ) இலயன்ஸ் ராபின்ஸ்

ஈ) பால் அ சாமுவேல்சன்

8) விருப்பங்களோடும் கிடைப்பருமையுள்ள மாற்று வழிகளில் பயன்படத்தக்க சாதனங்களோடும் தொடர்புள்ள மனித நடவடிக்கைகளைப் பற்றி பயில்கின்ற அறிவியலே பொருளியலாகும் என்று இலக்கணம் வகுத்தவர்.

அ) இலயன்ஸ் ராபின்ஸ்

ஆ) ஆடம் ஸ்மித்

இ) ஆல்ஃபிரட் மார்ஷல்

ஈ) பால் அ சாமுவேல்சன்

9) பொருளாதாரத்தின் தந்தை யார்?

அ) மாக்ஸ் முல்லர்

ஆ) ஆடம் ஸ்மித்

இ) கார்ல் மார்க்ஸ்

ஈ) பால் அ சாமுவேல்சன்

10) பொருளியல் என்பது ஒரு சமூகஅறிவியல் என்று கூறுவர். ஏனெனில்,

அ) காரணம் மற்றும் விளைவுகளுக்கிடையே உள்ள தொடர்பு

ஆ) விதிகளை உருவாக்குவதற்கு தொகுத்தாய்வு முறையும், பகுத்தாய்வு முறையும் பயன்படுத்தப்படுகின்றன.

இ) பரிசோதனைகள்

ஈ) மேற்கூறிய அனைத்தும்

11) பயன்பாடு என்பது

அ) தேவையும், அளிப்பும் சமமாக இருக்கும் சமநிலைப்புள்ளி

ஆ) மனித விருப்பங்களை நிறைவு செய்யும் பண்டங்கள் மற்றும் பணிகளின் சக்தி

இ) பண்டங்களின் மொத்த மதிப்பு

ஈ) பண்டங்கள் மற்றும் பணிகளுக்கான விருப்பம்

12) அங்காடி என்பது

அ) பொருட்கள் வாங்கும் இடத்தை மட்டும் குறிக்கும்

ஆ) பொருட்கள் விற்கும் இடத்தை மட்டும் குறிக்கும்

இ) விலைகள்சரி செய்யும் இடத்தை மட்டும் குறிக்கும்

ஈ) நபர்கள் நேரடியாகவோ அல்லது மறைமுகமாகவோ பொருட்கள் வாங்கும், விற்கும் முறையைக் குறிக்கும்.

- 13) எது பொருளாதார நல இலக்கணம் சார்ந்ததல்ல?
- அ) சாதாரண மனிதனைப் பற்றிப் படிப்பது
ஆ) பொருளாதாரம் செல்வம் மீது மட்டும் தனி கவனம் செலுத்துவதில்லை
இ) பொருளாதாரம் என்பது பருப்பொருள் நலம் சார்ந்த படிப்பு
ஈ) பொருளாதாரம் எண்ணற்ற விருப்பங்களையும், வரையறுக்கப்பட்ட வளங்களையும் பற்றியது.
- 14) வளர்ச்சி இலக்கணம் என்பது
- அ) இயங்கு நிலை பொருளாதார கட்டமைப்பில் தேர்ந்தெடுப்பதில் உள்ள பிரச்சனை
ஆ) எண்ணற்ற வளங்கள் மற்றும் விருப்பங்களுக்கான பிரச்சனையாகும்.
இ) செல்வத்தை உற்பத்தி செய்வது மற்றும் பகிர்வது
ஈ) மனிதர்களின் பருப்பொருள் சார்ந்தநலன்
- 15) பொதுவாக எந்தக் கோட்பாடு நுண்ணியல் பொருளாதாரத்தை உள்ளடக்கியுள்ளது?
- அ) விலைக் கோட்பாடு
ஆ) வருமானக் கோட்பாடு
இ) வேலை வாய்ப்புக் கோட்பாடு
ஈ) வணிகக் கோட்பாடு
- 16) _____ பரிமாற்ற மதிப்பைக் கொண்டுள்ளவை அவற்றின் உரிமையாளர் உரிமைகளை நிறுவவும், பரிமாற்றவும் முடியும்.
- அ) பண்டங்கள்
ஆ) சேவைகள்
இ) அங்காடிகள்
ஈ) வருவாய்
- 17) பயன்பாட்டின் சரியான பண்புகளை அடையாளம் காண்க.
- அ) இது பயனுக்கும் சமமானது.
ஆ) இது நீதிநெறி முக்கியத்துவம் கொண்டது
இ) இது மகிழ்வுக்கு சமமானது
ஈ) இது நுகர்வோரின் மனநிலையைச் சார்ந்தது
- 18) பற்றாக்குறைப் பொருளாதார இலக்கணத்தின் ஆசிரியர் யார்?
- அ) ஆடம் ஸ்மித்
ஆ) மார்ஷல்
இ) ராபின்ஸ்
ஈ) ராபர்ட்சன்
- 19) தனிக் கருத்திலிருந்து பொதுக் கருத்து பெறும் முறை
- அ) பகுத்தாய்வு முறை
ஆ) தொகுத்தாய்வு முறை
இ) இயல்புரை அறிவியல்
ஈ) நெறியுரை அறிவியல்
- 20) விற்பனை செய்யும் பொருட்களை எதனால் பெருக்கினால் மொத்த வருவாய் கிடைக்கும்?
- அ) விலை
ஆ) மொத்தச் செலவு
இ) இறுதி சமநிலை வருவாய்
ஈ) இறுதி சமநிலைச் செலவு

- 21) முரண்பட்டதை தெரிவு செய்க.
 அ. ஆடம்பர பண்டங்கள் ஆ. வசதி பண்டங்கள்
 இ. அத்தியாவசிய பண்டங்கள் ஈ. விவசாயப் பொருட்கள்
- 22) தெரிவுகள் எப்போதும் கட்டுப்படுத்தப்பட்ட அல்லது வரையறுக்கப்பட்டவையாக இருப்பதற்கு காரணம் வளங்கள் ----- இருப்பதால்.
 அ. பற்றாக்குறை ஆ. அளிப்பு இ. தேவை ஈ. அபரிமிதமான
- 23) இயல்பெண் பயன்பாட்டு ஆய்வை வழங்கியதில் முதன்மையானவர்
 அ. ஜே.ஆர்.ஹிக்ஸ் ஆ. ஆர்.ஜி.டி.ஆலன் இ. மார்ஷல் ஈ. ஸ்டிக்லர்
- 24) கீழ்க்கண்ட வாய்ப்பாட்டின் மூலம் இறுதிநிலை பயன்பாட்டை அளவிடலாம்
 அ. $TU_n - TU_{n-1}$ ஆ. $TU_n - TU_{n+1}$ இ. $TU_n + TU_{n+1}$ ஈ. $TU_n - TU_{n+1}$
- 25) இறுதிநிலைப் பயன்பாடு பூஜ்யமாக இருக்கும் போது மொத்தப் பயன்பாடு ____ இருக்கும்.
 அ. குறைவாக ஆ. உச்சமாக இ. பூஜ்ஜியமாக ஈ. எதிர்மறையாக
- 26) காஸன் முதல்விதி ____ என்றும் அழைக்கப்படுகிறது.
 அ. சமஇறுதி நிலை பயன்பாட்டு விதி
 ஆ. குறைந்து செல் இறுதிநிலை பயன்பாட்டு விதி
 இ. தேவைவிதி ஈ. குறைந்து செல் விளைவு விதி
- 27) கீழ்க்கண்ட விதியை தேவைவிதி அடிப்படையாகக் கொண்டுள்ளது.
 அ. குறைந்து செல் இறுதிநிலை பயன்பாட்டு விதி ஆ. அளிப்புவிதி
 இ. சம இறுதிநிலை பயன்பாட்டு விதி ஈ. காஸன் விதி
- 28) நுகர்வோர் எச்சம் என்ற கருத்துடன் தொடர்புடையவர்
 அ. ஆடம்ஸ்மித் ஆ. மார்ஷல் இ. ராபின்ஸ் ஈ. ரிக்கார்டோ
- 29) தகுவிலை ரூ250 ஆகவும் மற்றும் உண்மை விலை ரூ 200 ஆகவும் உள்ளது. நுகர்வோர் எச்சத்தைக் காண்க.
 அ. 375 ஆ. 175 இ. 200 ஈ. 50
- 30) சமநோக்கு வளைகோட்டின் அடிப்படையானது _____
 அ. தரவரிசை ஆய்வு ஆ. இயல்பெண்ஆய்வு
 இ. பண்பளவைஆய்வு ஈ. உளவியல் ஆய்வு
- 31) தேவை நெகிழ்ச்சி என்ற கருத்தை அறிமுகப்படுத்தியவர்.....
 அ. பெர்கூசன் ஆ. கீன்ஸ் இ. ஆடம்ஸ்மித் ஈ. மார்ஷல்

32) கீழ்க்காணும் எவற்றால் தேவை அதிகரிக்கும்.

அ. வரி அதிகரிப்பதால்

ஆ. அதிக மானியம் வழங்குவதால்

இ. வட்டி வீதம் அதிகரிப்பதால்

ஈ. மக்கள் தொகை குறைவதால்

33) கொடுக்கப்பட்ட தேவை வளைகோட்டில் நகர்ந்து செல்லுதல் கீழ்க்கண்டவாறு அழைக்கப்படுகிறது.

அ. தேவை விரிவு மற்றும் சுருக்கம்

ஆ. தேவை இடப்பெயர்வு

இ. தேவை கூடுதல் மற்றும் குறைதல்

ஈ. மேற்காண் அனைத்தும்

34) மிகைத் தேவை நெகிழ்ச்சி உள்ளதேவைக்கோட்டின் வடிவமானது _____

அ. படுகிடை ஆ. செங்குத்து இ.விரைந்து சரியும் ஈ.மெதுவாக சரியும்

35. நுகர்வோர் சமநிலையில் இருக்கும்போது இறுதிநிலை பயன்பாடானது _____ இருக்கும்.

அ. குறைவாக

ஆ. எதிர்மறை

இ. சமமாக

ஈ. கூடுதலாக

36. சமநோக்கு வளைகோட்டை முதன்முதலில் தோற்றுவித்தவர்

அ. ஹிக்ஸ்

ஆ. ஆலன்

இ. கீன்ஸ்

ஈ. எட்ஜ்வார்த்

37. தேவை நெகிழ்ச்சி ஒன்றுக்குச் சமமாக இருக்கும்போது அது _____

அ. அலகுத் தேவை நெகிழ்ச்சி

ஆ. முற்றிலும் நெகிழ்ச்சியுள்ளது

இ. முற்றிலும் நெகிழ்ச்சியற்ற தேவை

ஈ. மிகைத் தேவை

38. சம அளவு திருப்தியை கொடுக்கக்கூடிய புள்ளிகளை இணைக்கும் கோடானது இதனுடன் தொடர்புடையவை.

அ. சம நோக்கு வளைகோடுகள்

ஆ. இயல்பெண்ஆய்வு

இ. தேவைவிதி

ஈ. அளிப்பு விதி

39. சாதாரண தரவரிசைப் பயன்பாட்டை எவ்வாறு அளவிடலாம்?

அ. தரப்படுத்துதல்

ஆ. எண்ணிக்கைப்படுத்துதல்

இ. வார்த்தைப்படுத்துதல்

ஈ. எதுவுமில்லை.

40. சம நோக்கு வளைகோடுகள்

அ. செங்குத்துக் கோடுகள்

ஆ. படுக்கைக் கோடுகள்

இ. நேர்மறைச் சரிவுடையவை

ஈ. எதிர்மறைச் சரிவுடையவை.

41) முதன்மை உற்பத்திக் காரணிகளாவன

- அ) உழைப்பு மற்றும் தொழிலமைப்பு ஆ) உழைப்பு மற்றும் மூலதனம்
இ) நிலம் மற்றும் மூலதனம் ஈ) நிலம் மற்றும் உழைப்பு

42) மற்ற பண்டங்களையும், பணிகளையும் உற்பத்தி செய்யப் பயன்படுத்தப்படும், மனித முயற்சியால் உற்பத்தி செய்யப்பட்ட பண்டங்கள்

- அ) நிலம் ஆ) உழைப்பு இ) மூலதனம் ஈ) தொழிலமைப்பு

43) சராசரி உற்பத்தி (AP)யைக் கணக்கிடப் பயன்படும் விகிதம்

- அ) $\Delta TP/N$ ஆ) $\Delta TP/\Delta N$ இ) TP/MP ஈ) TP/N

44) எந்தக் காரணி சமுதாய மாற்றம் உருவாக்கும் முகவர் என்று அழைக்கப்படுகிறது?

- அ) உழைப்பாளர் ஆ) நிலம் இ) தொழிலமைப்போர் ஈ) மூலதனம்

45) தொழில் முனைவோரின் முக்கிய குணம் உறுதியற்ற தன்மையை பொறுத்துக் கொள்ளல் என்ற கூற்றை கூறியவர் யார்?

- அ) ஜே.பி கிளார்க் ஆ) சும்பீட்டர் இ) நைட் ஈ) ஆடம் ஸ்மித்

46) ஒரு நிறுவனத்தின் உள்ளீடு வெளியீடுகளுக்கு இடையே உள்ள இயல்பான தொடர்பைத் தருவது எது?

- (அ) நுகர்வு சார்பு (ஆ) உற்பத்தி சார்பு (இ) சேமிப்பு சார்பு (ஈ) முதலீட்டு சார்பு

47) ஒரு நிறுவனம் 5 அலகுகள் உற்பத்திக் காரணிகளை பயன்படுத்தி 24 அலகுகளை உற்பத்தி செய்கிறது. ஓர் அலகு உற்பத்திக் காரணியை அதிகரிக்கும் போது உற்பத்தி 30 அலகுகளாக உயர்கிறது எனில் சராசரி உற்பத்தியை(AP) கணக்கிடு.

- அ) 30 ஆ) 6 இ) 5 ஈ) 24

48) குறுகிய கால உற்பத்திச் சார்பு எதன் மூலம் அறியப்படுகிறது?

- அ) விகித அளவு விளைவு விதி ஆ) மாறும் விகித அளவு விளைவு விதி
இ) சமஅளவு உற்பத்திக் கோடு ஈ) தேவைவிதி

49) நீண்ட கால உற்பத்தி சார்பு எதன் மூலம் அறியப்படுகிறது?

- அ) தேவைவிதி ஆ) அளிப்பு விதி
இ) விகித அளவு விளைவு விதி ஈ) மாறா விகித அளவு விளைவு விதி

50) சம உற்பத்திக் கோட்டின் வேறு பெயர்

- அ) நெகிழ்ச்சியற்ற அளிப்பு கோடு ஆ) நெகிழ்ச்சியற்ற தேவைக் கோடு
இ) சம- இறுநிலை பயன்பாடு ஈ) சம உற்பத்தி வளைகோடு

51) நிறுவனத்தின் உள்ளிருந்து தோன்றும் சிக்கனத்திற்குக் காரணமாக அமைவது எது?

- அ) நிதி ஆ) தொழில் நுட்பம்
இ) மேலாண்மை ஈ) மேற்காணும் அனைத்தும்

52) காப் - டக்ளஸ் உற்பத்தி சார்பு எதனை அடிப்படையாக கொண்டது?

- அ) வளர்ந்து செல்விகித விளைவு விதி ஆ) குறைந்து செல்விகித விளைவு விதி
இ) மாறா விகித விளைவு விதி ஈ) மேற்காணும் அனைத்தும்.

53) உற்பத்திக் காரணிகளை 5 சதவீதம் அதிகரித்தால், வெளியீடு 5 சதவீதத்திற்கு மேல் அதிகரிப்பது எந்தவிகித விளைவு விதியை சார்ந்தது

- அ) வளர்ந்து செல்விளைவு விகித விதி ஆ) குறைந்து செல்விளைவு விகித விதி
இ) மாறா விகித அளவு விளைவு விதி ஈ) மேற்காணும் அனைத்தும்

54) கீழ்க்கண்டவற்றுள் எது நிலத்தின் சிறப்பியல்பு அல்ல?

- அ) குறை அளிப்பு ஆ) இயங்கும் தன்மையுடையது
இ) பல வகைப்படும் ஈ) இயற்கையின் கொடை

55) ஓர் அலகு உற்பத்திக் காரணியை அதிகரிக்கும் போது கிடைக்கும் உற்பத்தி

- அ) இறுதிநிலை உற்பத்தி ஆ) மொத்த உற்பத்தி
இ) சராசரி உற்பத்தி ஈ) ஆண்டு உற்பத்தி

56) நவீன பொருளியல் வல்லுனர்களின் விதி

- அ) வளர்ந்து செல்விகித அளவு ஆ) குறைந்து செல்விகித அளவு
இ) மாறா விகித அளவு ஈ) மாறும் விகித அளவு

57) உற்பத்தியாளர் சமநிலையை அடையும் புள்ளி எது

- அ) இறுதிநிலை தொழில் நுட்ப பதிலீட்டு வீதம் (MRTS) விலை வீதத்தை விட அதிகமாக இருந்தால்
ஆ) (MRTS) விலைவீதத்தை விட குறைவானால்
இ) (MRTS) ம் விலைவீதமும் சமமாக இருந்தால்
ஈ) உற்பத்திக் கோடும் சம உற்பத்தி செலவு கோடும் வேறு பட்டிருந்தால்.

58) பொருளின் விலைக்கும் அளிப்பிற்கும் இடையே உள்ள தொடர்பு

- அ) எதிர்மறை ஆ) நேர்மறை இ) பூஜ்யம் ஈ) அதிகரிக்கும்

59) சராசரி உற்பத்தி குறையும் போது இறுதிநிலை உற்பத்தி

அ) சராசரி உற்பத்தியை விட அதிகமாக இருக்கும்

ஆ) சராசரி உற்பத்தியை விடகுறைவாக இருக்கும்

இ) அதிகரிக்கும்

ஈ) அ மற்றும் இ

60) உற்பத்திச் சார்பு இவற்றிற்கிடையே உள்ள தொடர்பை விளக்குகிறது.

அ) உள்ளீட்டு விலைக்கும் வெளியீட்டின் விலைக்கும் இடையே உள்ள தொடர்பு

ஆ) உள்ளீட்டு விலைக்கும், வெளியீட்டின் அளவிற்கும் இடையே உள்ள தொடர்பு

இ) உள்ளீட்டு அளவிற்கும் வெளியீட்டு அளவிற்கும் இடையே உள்ள தொடர்பு

ஈ) உள்ளீட்டு அளவிற்கும் உள்ளீட்டின் விலைக்கும் உள்ள தொடர்பு

61) செலவு என்பது

அ) விலை

ஆ) மதிப்பு

இ) மாறாச் செலவு ஈ) உற்பத்திச் செலவு

62) செலவுச் சார்புகளை----- சார்புகள் எனலாம்.

அ) உற்பத்தி

ஆ) முதலீடு

இ) தேவை

ஈ) நுகர்வு

63) பணச் செலவை----- செலவு என்றும் அழைக்கலாம்.

அ) வெளியுறு

ஆ) உள்ளுறு

இ) சமூக

ஈ) உண்மை

64) வெளியுறு செலவுகள் மற்றும் உள்ளுறு செலவுகளின் கூடுதல்----- செலவாகும்.

அ) சமூக

ஆ) பொருளாதார

இ) பண

ஈ) மாறா

65) வெளியுறு செலவுகள் என்பது

அ) கையிலிருந்து செய்யும் செலவுகள்

ஆ) உண்மைச் செலவுகள்

இ) சமூகச் செலவு

ஈ) மூழ்கும் செலவுகள்

66) தனக்குச் சொந்தமான வளங்களை நிறுவனத்திற்கு செய்யும் செலவு -----

அ) உண்மைச் செலவு

ஆ) வெளியுறு செலவு

இ) பணச் செலவு

ஈ) உள்ளுறு செலவு

67) உற்பத்தியின் எல்லா மட்டங்களிலும் மாறாத செலவுகள்-----

அ) மாறாச் செலவு

ஆ) மாறும் செலவு

இ) உண்மைச் செலவு

ஈ) சமூகச் செலவு

- 68) சராசரி மாறும் செலவுக்கான வாய்ப்பாடு
 அ) TC / Q ஆ) TVC / Q இ) TFC / Q ஈ) TAC / Q
- 69) ஓர் அலகு கூடுதலாக உற்பத்தி செய்வதற்கு ஆகும் செலவு
 அ) மாறும் செலவு ஆ) மாறாச் செலவு
 இ) இறுதிநிலைச் செலவு ஈ) மொத்தச் செலவு
- 70) உற்பத்திக்கு ஏற்றாற் போல் மாறும் செலவு ----- செலவு எனப்படும்.
 அ) பண ஆ) மாறும் இ) மொத்த ஈ) மாறா
- 71) கூலி ----- செலவுக்கு எடுத்துக்காட்டாகும்.
 அ) மாறா ஆ) மாறும் இ) இறுதிநிலை ஈ) வாய்ப்பு
- 72) ஓர் அலகு உற்பத்திக்கான செலவு ----- செலவாகும்.
 அ) சராசரி ஆ) இறுதிநிலை இ) மாறும் ஈ) மொத்த
- 73) சராசரிச் செலவுக்கான வாய்ப்பாடு
 அ) AVC / Q ஆ) TC / Q இ) TVC / Q ஈ) AFC / Q
- 74) மொத்த மாறாச் செலவு 100, மொத்த மாறும் செலவு 125 எனில் மொத்தச் செலவைக் கணக்கிடுக. அ) 125 ஆ) 175 இ) 225 ஈ) 325
- 75) நீண்ட கால சராசரி செலவுக் கோடு ----- கோடு என அழைக்கப்படுகிறது.
 அ) தேவைக் ஆ) திட்ட இ) உற்பத்தி ஈ) விற்பனை
- 76) பொருட்களின் விற்பனை மூலம் கிடைக்கும் வருமானம் -----வருவாயாகும்.
 அ) இலாபம் ஆ) மொத்த இ) சராசரி ஈ) இறுதிநிலை
- 77) ஓர் அலகு பொருளை கூடுதலாக விற்பதால் கிடைக்கும் வருவாய் ----- வருவாயாகும்.
 அ) இலாபம் ஆ) சராசரி இ) இறுதிநிலை ஈ) மொத்த
- 78) இறுதிநிலை வருவாய் என்பது ஏற்கனவே உள்ள----- உடன்கூடுதலாக பெறுவது.
 அ) மொத்த விற்பனை ஆ) மொத்த வருவாய்
 இ) மொத்த உற்பத்தி ஈ) மொத்தச் செலவு
- 79) விலை நிலையாக இருக்கும்போது, AR கோடு MR கோட்டுக்கு----- ஆக இருக்கும்.
 அ) சமமாக ஆ) அதிகமாக இ) குறைவாக ஈ) தொடர்பற்று

80) ஒரு புத்தகம் ₹ 10 வீதம் 40 புத்தகங்களை விற்கிறார், எனில் அவருக்கு கிடைக்கும் மொத்த வருவாய்

- அ) 100 ஆ) 200 இ) 300 ஈ) 400

81) கீழ்க்கண்டவற்றுள் எந்த வகையான அங்காடியில் விலை மிக அதிகமாக இருக்காது?

- அ) நிறைவுப் போட்டி ஆ) முற்றூரிமை
இ) இருமுக முற்றூரிமை ஈ) சில்லோர் முற்றூரிமை

82) நிறுவனத்தின் சமநிலை என்பது

- அ) $MC = MR$ ஆ) $MC > MR$ இ) $MC < MR$ ஈ) $MR = Price$

83) கீழ்க்கண்டவற்றுள் எது முற்றூரிமைப் போட்டியின் இயல்புகள்?

- அ) ஒரு விற்பனையாளர் ஆ) சில விற்பனையாளர்
இ) பண்ட வேறுபாடு ஈ) உள்ளே நுழைய முடியாது

84) முற்றூரிமை நிறுவனம் குறுகிய காலத்தில்..... பெறும்

- அ) இயல்பு இலாபம் ஆ) நஷ்டம்
இ) அதிக இலாபம் ஈ) அதிக நஷ்டம்

85) கீழ்க்கண்டவற்றுள் உபரிதிறன் இல்லாதது

- அ) முற்றூரிமை ஆ) முற்றூரிமை போட்டி
இ) சில்லோர் முற்றூரிமை ஈ) நிறைவுப் போட்டி

86) எப்போது நிறுவனம் இலாபம் பெறமுடியும்?

- அ) $TR < TC$ ஆ) $TR - MC$ இ) $TR > TC$ ஈ) $TR = TC$

87) விலையின் மற்றொரு பெயர்.....

- அ) சராசரி வருவாய் ஆ) இறுதிநிலை வருவாய்
இ) மொத்த வருவாய் ஈ) சராசரி செலவு

88) எந்த அங்காடியில் AR மற்றும் MR சமமாகும்

- அ) இருவர் முற்றூரிமை ஆ) நிறைவு போட்டி
இ) முற்றூரிமை போட்டி ஈ) சில்லோர் முற்றூரிமை

89) முற்றூரிமையில் MR கோடு கோட்டிற்கு கீழிருக்கும்.

- அ) TR ஆ) MC இ) AR ஈ) AC

- 90) நிறைவு போட்டி அனுமானிப்பது
- அ) ஆடம்பர பண்டம் ஆ) உற்பத்தியாளர் பண்டம்
இ) வேறுபடுத்தப்பட்டபண்டம் ஈ) ஒத்ததன்மை பண்டம்
- 91) குழுச் சமநிலை ஆராய்வது
- அ) முற்றுகரிமை போட்டி ஆ) முற்றுகரிமை
இ) இருவர் முற்றுகரிமை ஈ) தூயபோட்டி
- 92) முற்றுகரிமை போட்டியின் முக்கியபண்பு
- அ) ஒரேவிதமான உற்பத்தி ஆ) விற்பனைச்செலவு
இ) ஒரு விற்பனையாளர் ஈ) ஒரு வாங்குபவர்
- 93) முற்றுகரிமை போட்டி ----- ஆகும்.
- அ) சில்லோர்முற்றுகரிமை ஆ) இருவர்முற்றுகரிமை
இ) நிறைகுறைபோட்டி ஈ) முற்றுகரிமை
- 94) விலை தலைமை அம்சம் கொண்டது
- அ) நிறைவு போட்டி ஆ) முற்றுகரிமை
இ) சில்லோர் முற்றுகரிமை ஈ) முற்றுகரிமையாளர் போட்டி
- 95) விலைபேதம் காட்டுதலின் விளைவு..... ஆகும்.
- அ) குறைவான உற்பத்தி ஆ) அதிக இலாபம்
இ) பல்வேறு விலை ஈ) ஆ மற்றும் இ
- 96) முற்றுகரிமைப் போட்டியில் சராசரி வருவாய் கோடு
- அ) முற்றிலும் நெகிழ்ச்சியற்றது ஆ) முற்றிலும் நெகிழ்ச்சி உள்ளது
இ) பெருமளவு நெகிழ்ச்சியுள்ளது ஈ) ஒன்றுக்குச்சமமான நெகிழ்ச்சியுள்ளது
- 97) நிறைவுப் போட்டியில் நிறுவனத்தின் தேவைக்கோடு
- அ) நிலையானது ஆ) படுகிடை இ) எதிர்மறை சரிவு ஈ) நேர்மறை சரிவு
- 98) எந்த வகை அங்காடியில் போட்டியே இராது?
- அ) நிறைவு போட்டி ஆ) முற்றுகரிமை
இ) முற்றுகரிமை போட்டி ஈ) சில்லோர் முற்றுகரிமை
- 99) கீழ்க்கண்டவற்றுள் எந்த வகை அங்காடியில் நுகர்வோர் அதிகம் சுரண்டப்படுகிறார்கள்?
- அ) நிறைவு போட்டி ஆ) முற்றுகரிமை
இ) முற்றுகரிமையாளர் போட்டி ஈ) சில்லோர் முற்றுகரிமை

- 100) விற்பனை செலவிற்கு உதாரணம்
 அ) கச்சாப்பொருள் விலை ஆ) போக்குவரத்துச் செலவு
 இ) விளம்பர செலவு ஈ) கொள்முதல் செலவு
- 101) பொருளியலில் வருமானப் பகிர்வு என்பது எதனுடன் தொடர்புடையது?
 அ) உற்பத்திக் காரணிகள் ஆ) தனி நபர்
 இ) நிறுவனங்கள் ஈ) வணிகர்கள்
- 102) பகிர்வுக் கோட்பாடு எவ்வாறு அழைக்கப்படுகிறது?
 அ) உற்பத்தி விலைக் கோட்பாடு ஆ) காரணி விலைக் கோட்பாடு
 இ) கூலிக்கோட்பாடு ஈ) வட்டிக்கோட்பாடு
- 103) எதனைப் பயன்படுத்துவதற்கான வெகுமதியே வாரம் ஆகும்?
 அ) மூலதனம் ஆ) உழைப்பாளி இ) நிலம் ஈ) அமைப்பு
- 104) போலி வாரம் என்ற கருத்து யாருடன் தொடர்புடையது?
 அ) ரிக்கார்டோ ஆ) கீன்ஸ் இ) வாக்கர் ஈ) மார்ஷல்
- 105) தொன்மை கூலிக் கோட்பாட்டை எடுத்துரைத்தவர் யார்?
 அ) ரிக்கார்டோ ஆ) கீன்ஸ் இ) மார்ஷல் ஈ) வாக்கர்
- 106) நிலத்திற்கு உண்மையானதும் அழிக்க முடியாத சக்தியும் உள்ளது என்ற கருத்தைப் பயன்படுத்தியவர்.
 அ) JS மில் ஆ) வாக்கர் இ) கிளார்க் ஈ) ரிக்கார்டோ
107. உழைப்பாளருக்கான வெகுமதி -----
 அ) வாரம் ஆ) கூலி இ) இலாபம் ஈ) வட்டி
- 108) பணக்கூலியின் வேறுபெயர்
 அ) உண்மைக்கூலி ஆ) பெயரளவுக் கூலி
 இ) சரியான கூலி ஈ) மாற்றுக்கூலி
- 109) எச்ச உரிமை கூலிக் கோட்பாட்டை எடுத்துரைத்தவர்
 அ) கீன்ஸ் ஆ) வாக்கர் இ) ஹாலே ஈ) நைட்
- 110) முதலீட்டை பயன்படுத்துவதற்கான வெகுமதி
 அ) வாரம் ஆ) கூலி இ) வட்டி ஈ) இலாபம்

- 120) கடன் நிதி வட்டிக் கோட்பாடானது _____
 அ) தொன்மைக் கோட்பாடு ஆ) நவீன கோட்பாடு
 இ) மரபுக் கோட்பாடு ஈ) புதிய தொன்மைக் கோட்பாடு
- 121) கர்நாடகத்தின் முக்கிய தங்கச் சுரங்கப் பகுதி
 அ) கோலார் ஆ) இராமகிரி இ) அனந்தபூர் ஈ) கொச்சின்
- 122) ஒரு நாட்டின் பொருளாதார வளர்ச்சி அளவிடப்படுவதைக் குறிப்பிடுவது
 அ) GNP ஆ) GDP இ) NNP ஈ) தலாவருமானம்
- 123) கீழ்க்கண்டவற்றுள் எது முன்னேற்றம் அடைந்தநாடு?
 அ) மெக்ஸிகோ ஆ) கானா இ) பிரான்ஸ் ஈ) ஸ்ரீலங்கா
- 124) வலுவான பொருளாதாரங்களைக் கொண்ட நாடுகள் வரிசையில் இந்தியாவின் இடம் அ) நான்கு ஆ) ஏழு இ) ஐந்து ஈ) பத்து
- 125) கலப்புப்பொருளாதாரம் என்பது
 அ) தனியார்துறை மற்றும் வங்கிகள்
 ஆ) பொது மற்றும் தனியார்துறைகள் சேர்ந்து செயல்படுவது
 இ) பொதுத்துறை மற்றும் வங்கிகள் ஈ) பொதுத்துறைகள் மட்டும்.
- 126) இந்தியப் பொருளாதாரம் ----- காரணமாக வலிமையின்மையாக இருக்கிறது.
 அ) பொருளாதாரச் சமநிலையின்மை ஆ) கலப்புப் பொருளாதாரம்
 இ) நகரமயமாதல் ஈ) போதுமான வேலைவாய்ப்புகள் இருப்பது
- 127) மக்கள்தொகையின் இயல்புகளைப் பற்றிய அறிவியல் ரீதியான ஆய்வு
 அ) இட அமைப்பியல் ஆ) மக்கள் தொகையியல்
 இ) புவியியல் ஈ) தத்துவவியல்
- 128) மக்கள் தொகையில் 1961ஆம் வருடம்..... எனப்படுகிறது.
 அ) சிறிய பிரிவினை வருடம் ஆ) மக்கள் தொகை வெடிப்பு வருடம்
 இ) நகர மயமாதல் வருடம் ஈ) பெரும் பிரிவினை வருடம்
- 129) எந்த ஆண்டில் இந்திய மக்கள் தொகை நூறு கோடியைத் தாண்டியது?
 அ) 2000 ஆ) 2001 இ) 2005 ஈ) 1991

- 130) ஆயிரம் மக்களுக்கு இறப்பவர் எண்ணிக்கை என்பது
 அ) கச்சா இறப்பு வீதம் ஆ) கச்சா பிறப்பு வீதம்
 இ) கச்சா சிசு வீதம் ஈ) மகப்பேறு இறப்பு வீதம்
- 131) ஆயிரம் மக்களுக்கு பிறப்பவர் எண்ணிக்கை என்பது
 அ) கச்சா இறப்பு வீதம் ஆ) இறப்பு வீதம்
 இ) சோர்வு வீதம் ஈ) கச்சா பிறப்பு வீதம்
- 132) மக்கள் தொகை அடர்த்தி என்பது
 அ) நிலத்தின் அளவு / மக்கள் தொகை ஆ) நிலத்தின் அளவு /
 வேலைவாய்ப்பு இ) மக்கள் தொகை/ குறிப்பிட்ட நில அளவு ஈ)
 மக்கள் தொகை/ வேலைவாய்ப்பு
- 133) தேசிய வளர்ச்சிக் கழகத்தை அறிமுகப்படுத்தியவர் யார்?
 அ) டாக்டர் பி.ஆர்.அம்பேத்கர் ஆ) ஜவஹர்லால் நேரு
 இ) டாக்டர் இராதாகிருஷ்ணன் ஈ) V.K.R.V இராவ்
- 134) இந்தியப் பொருளாதாரச் சிந்தனைகளை தொடர்ந்து வலியுறுத்தியவர் யார்?
 அ) ஜவஹர்லால் நேரு ஆ) V.K.R.V இராவ் இ) J.C குமரப்பா ஈ) A.K சென்
- 135) ஜனநாயக சமதர்மத்தைக் கொண்டுவந்தவர்
 அ) ஜவஹர்லால் நேரு ஆ) P.C மஹலனோபிஸ்
 இ) டாக்டர். இராஜேந்திரபிராத் ஈ) இந்திராகாந்தி
- 136) B.R அம்பேத்கர் இந்தியப் பொருளாதாரப் பிரச்சனைகளை இதன் அடிப்படையில் ஆராய்கிறார்.
 அ) குறைந்த நிலவுடைமை மற்றும் தீர்வுகள் ஆ) இந்திய ரூபாயின் சிக்கல்கள்
 இ) சமதர்மப் பொருளாதாரம் ஈ) மேற்கண்ட அனைத்தும்.
- 137) இந்த கொள்கையின் அடிப்படையில் காந்தியப் பொருளாதாரம் இயங்குகிறது.
 அ) சமதர்மச் சிந்தனை ஆ) ஒழுக்க நெறி அடிப்படை
 இ) கோபால கிருஷ்ண கோகலே ஈ) தாதாபாய் நௌரோஜி
- 138) V.K.R.V இராவ்இவரின் மாணவராக இருந்தார்
 அ) J.M.கீன்ஸ் ஆ) காலின் கிளார்க்
 இ) ஆடம் ஸ்மித் ஈ) ஆல்பிரட் மார்ஷல்

- 139) பொருளாதாரத்திற்கான நோபல் பரிசை அமர்த்தியாசென் பெற்ற ஆண்டு
 அ) 1998 ஆ) 2000 இ) 2008 ஈ) 2010
- 140) திருவள்ளுவரின் பொருளாதாரக் கருத்துகள் குறிப்பாகக் கூறுவது.
 அ) செல்வம் ஆ) வறுமை சமுதாயத்தின் சாபம்
 இ) வேளாண்மை ஈ) மேற்காண் அனைத்தும்
- 141) இந்தியாவின் கள்ளிக்கோட்டைக்கு (CALICUT) வாஸ்கோடாகாமா வருகை புரிந்த வருடம்
 அ) 1498 ஆ) 1948 இ) 1489 ஈ) 1849
- 142) 1614 இல் தாமஸ் ரோ யாரிடம் அனுமதி பெறுவதில் வெற்றி பெற்றார்?
 அ) அக்பர் ஆ) ஷாஜகான் இ) ஜஹாங்கீர் ஈ) நூர்ஜஹான்
- 143) இந்தியாவை ஆளும் உரிமை கிழக்கிந்தியக் கம்பெனியிடமிருந்து ஆங்கிலேய அரசுக்கு மாற்றப்பட்ட ஆண்டு
 அ) 1885 ஆ) 1858 இ) 1868 ஈ) 1878
- 144) இரயத்வாரி முதன் முதலில் அறிமுகப்படுத்தப்பட்ட இடம்
 அ) கேரளா ஆ) வங்காளம் இ) தமிழ்நாடு ஈ) மகாராஸ்டிரா
- 145) முதலாம் உலகப்போர் தொடங்கப்பட்ட ஆண்டு
 அ) 1914 ஆ) 1814 இ) 1941 ஈ) 1841
- 146) இந்திய அரசாங்கம் தனது முதல் தொழிற் கொள்கையை வெளியிட்ட ஆண்டு
 அ) 1456 ஆ) 1991 இ) 1948 ஈ) 2000
- 147) 1956 ன் தொழிற் கொள்கையின் நோக்கம்
 அ) பெரிய நிறுவனங்களை முன்னேற்றுவது
 ஆ) வேளாண் துறையை மட்டும் முன்னேற்றுவது
 இ) தனியார் துறையை மட்டும் முன்னேற்றுவது
 ஈ) குடிசைத் தொழில்களை மட்டும் முன்னேற்றுவது
- 148) 1993 ல் முன் பதிவு நீக்கப்பட்ட தொழில்துறை
 அ) இரயில்வேதுறை ஆ) செம்பு மற்றும் சிங்க் சுரங்கத் தொழில்
 இ) அணு ஆற்றல் ஈ) அணு கனிமங்கள்
- 149) இந்தியாவின் பசுமைப் புரட்சியின் தந்தை என்றழைக்கப்படுபவர்
 அ) M.S.சுவாமிநாதன் ஆ) காந்தி
 இ) விஸ்வேஸ்வரையா ஈ) N.R.விஸ்வநாதன்

- 150) 1969-ல் தேசிய மயமாக்கப்பட்ட வங்கிகளின் எண்ணிக்கை
 அ) 10 ஆ) 12 இ) 14 ஈ) 16
- 151) வங்கிகள் தேசிய மயமாக்கப்பட்டதன் முக்கிய நோக்கம்
 அ) தனியார் சமூக நலம் ஆ) சமூக நலம்
 இ) வருவாய் ஈட்டி ஈ) தொழில் முற்றூரிமை
- 152) திட்டக்குழு அமைக்கப்பட்ட ஆண்டு
 அ) 1950 ஆ) 1955 இ) 1960 ஈ) 1952
- 153) முதலாம் ஐந்தாண்டுத்திட்டத்தின் முதன்மையான நோக்கம்
 அ) சேவை ஆ) தொழில் இ) வேளாண்மை ஈ) வாங்கி
- 154) பத்தாம் ஐந்தாண்டுத் திட்டகாலம்
 அ) 1992-1997 ஆ) 2002-2007 இ) 2007-2012 ஈ) 1997-2002
- 155) 2016ஆம் ஆண்டுக்கான மனித வளர்ச்சி அறிக்கையின் படி 188 நாடுகளில் இந்தியாவின் தரம் அ) 130 ஆ) 131 இ) 135 ஈ) 145
- 156) வருடாந்திரத் திட்டங்கள் செயல்படுத்தப்பட்ட ஆண்டு
 அ) 1989-1991 ஆ) 1990-1992 இ) 2000-2001 ஈ) 1981-1983
- 157) இந்தியாவின் மிகப் பழமையான பெரிய அளவிலான தொழில்
 அ) பருத்தி ஆ) சணல் இ) இரும்பு ஈ) சிமெண்ட்
- 158) மனித மேம்பாட்டுக் குறியீட்டெண்ணை உருவாக்கியவர்
 அ) ஜவர்கர்லால் நேரு ஆ) M.K. காந்தி இ) அமர்த்தியா குமார் சென் ஈ) தாசூர்
- 159) பனிரெண்டாம் ஐந்தாண்டுத் திட்டத்தின் முக்கிய நோக்கம்
 அ) விரைவான மற்றும் அதிகமான ஒருங்கிணைந்த வளர்ச்சி
 ஆ) சமூக நீதியுடன் கூடிய வளர்ச்சி
 இ) சோசலிச முறையிலான சமூகம்
 ஈ) விரைவான உள்ளடக்கிய மற்றும் நிலையான வளர்ச்சி
- 160) வாழ்க்கை தரக் குறியீட்டெண்ணை உருவாக்கியவர்
 அ) திட்டக்குழு ஆ) நேரு இ) D.மோரிஸ் ஈ) பிஸ்வாஜித்
- 161) கீழ்க்கண்டவற்றுள் எது தனியார் மயமாதலைக் குறிக்கும்.
 அ) முதலீட்டை திரும்பப் பெறுதல் ஆ) தேசியமயம் நீக்கல்
 இ) தொடர் நிறுவனமாக்கல் ஈ) இவை அனைத்தும்.

162) இன்றைய நாட்களில் வளர்ச்சிக்காக ஒவ்வொரு நாடும் _____ இருக்க வேண்டும்.

அ) சார்ந்து

ஆ) ஒன்றையொன்று சார்ந்து

இ) தடையில்லா வாணிபம்

ஈ) முதலாளித்துவ அமைப்பு

163) LPG க்கு எதிரான வாதம் _____

அ) பொருளாதார வளர்ச்சி

ஆ) அதிக முதலீடு

இ) மக்கள் மற்றும் மண்டலங்களிடையே ஏற்றத்தாழ்வு ஈ) நவீன மயமாக்கல்

164) FDI என்பதன் விரிவாக்கம்

அ) வெளிநாட்டு தனியார் முதலீடு

ஆ) வெளிநாட்டு தொகுப்பு முதலீடு

இ) வெளிநாட்டு நேரடி முதலீடு ஈ) வெளிநாட்டு செலாவணி தனியார் முதலீடு

165) உலக அளவில் இந்தியா _____ உற்பத்தியில் மிகப் பெரிய உற்பத்தியாளராக விளங்குகின்றது.

அ) பழங்கள் ஆ) மதுப் பொருட்கள்

இ) காப்பி ஈ) தேயிலை

166) வெளிநாட்டு முதலீடு _____ உள்ளடக்கியது.

அ) FDI மட்டும்

ஆ) FPI & FFI

இ) FDI & FPI

ஈ) FDI & FFI

167) சிறப்பு பொருளாதார மண்டலக் கொள்கை _____ வெளியிடப்பட்டது.

அ) ஏப்ரல் 2000ல்

ஆ) ஜூலை 2000ல்

இ) ஏப்ரல் 2001ல்

ஈ) ஜூலை 2001ல்

168) விவசாய உற்பத்தி அங்காடிக் குழு _____ ஆகும்.

அ) ஆலோசனைக் குழு

ஆ) சட்டபூர்வமான குழு

இ) அ மற்றும் ஆ

ஈ) எதுவுமில்லை

169) பண்டங்கள் மற்றும் பணிகள் வரி என்பது

அ) ஒரு முனைவரி ஆ) அடுக்கடுக்கு விளைவுகளைக் கொண்டது

இ) மதிப்புக் கூட்டப்பட்டவரிபோன்றது ஈ) ஒரு முனைவரி மற்றும் அடுக்கு விளைவுகளற்றது.

170) புதிய வெளிநாட்டு வர்த்தக கொள்கை _____ ஆண்டில் ஏற்படுத்தப்பட்டது.

அ) 2000

ஆ) 2002

இ) 2010

ஈ) 2015

171) நிதித்துறை சீர்திருத்தங்கள் முக்கியமாக _____ துறைக்கானது.

அ) காப்பீட்டுத் துறை

ஆ) வங்கித்துறை

இ) அ மற்றும் ஆ

ஈ) போக்குவரத்துத் துறை

172) பண்டங்கள் மற்றும் பணிகள் வரி சட்டம் _____ அமல்படுத்தப்பட்டது.

அ) 2017 ஜூலை 1ந்தேதி

ஆ) 2016 ஜூலை 1ந்தேதி

இ) 2017 ஜனவரி 1ந்தேதி

ஈ) 2016 ஜனவரி 1ந்தேதி

173) புதிய பொருளாதாரக் கொள்கை கீழ்க்கண்டவற்றுள் எதனை உள்ளடக்கியது?

அ) வெளிநாட்டு முதலீடு

ஆ) வெளிநாட்டு தொழில் நுட்பம்

இ) வெளிநாட்டு வர்த்தகம்

ஈ) இவை அனைத்தும்.

174) _____ ம் ஆண்டு நிதிதொடர்பான நரசிம்மம் குழுவின் பரிந்துரைகள் சமர்ப்பிக்கப்பட்டன.

அ) 1990

ஆ) 1991

இ) 1995

ஈ) 2000

175) உழவர் கடன் அட்டையைப் பயன்படுத்தி விவசாயிகள் எந்த வங்கியில் கடன் பெற முடியும்?

அ) கூட்டுறவு வங்கிகளில்

ஆ) பிராந்திய கிராமப்புற வங்கிகளில்

இ) பொதுத்துறை வங்கிகளில்

ஈ) இவை அனைத்தும்

176) வர்த்தக கொள்கை சீர்திருத்தங்கள் தொடர்பாக அமைக்கப்பட்ட ராஜா செல்லையா குழுவின் பரிந்துரைப்படி அதிகபட்ச இறக்குமதி சுங்கத் தீர்வை _____ ஆகும்.

அ) 25 %

ஆ) 50 %

இ) 60 %

ஈ) 100 %

177) இந்தியாவில் முதல் சிறப்புப் பொருளாதார மண்டலம் _____ ஏற்படுத்தப்பட்டது.

அ) மும்பை

ஆ) சென்னை

இ) காண்ட்லா

ஈ) கொச்சி

178) ராஜ் கிருஷ்ணாவால் வார்க்கப்பட்ட "இந்து வளர்ச்சி வீதம்" என்பது _____ குறிக்கும்.

அ) குறைவான பொருளாதார வளர்ச்சியை

ஆ) இந்து மக்கள் தொகையின் அதிகமான விகிதத்தை

இ) நிலையான GDPயை

ஈ) எதுவுமில்லை

179) GST யில் அதிகபட்ச வரிவிதிப்பு _____ ஆகும். (ஜூலை 1, 2017 நாளின்படி)

அ) 18 %

ஆ) 24 %

இ) 28 %

ஈ) 32 %

180) தொழில் உடைமையை பொதுத்துறையிலிருந்து தனியார் துறைக்கு மாற்றுவது _____ எனப்படும்.

அ) உலக மயமாக்கல்

ஆ) தாராள மயமாக்கல்

இ) தனியார் மயமாக்கல்

ஈ) தேசிய மயமாக்கல்

- 181) எது ஊரக பகுதியின் அடிப்படை அலகாகக் கருதப்படுவது?
- அ) பஞ்சாயத்து ஆ) வருவாய் கிராமம் இ) நகரம் ஈ) நகராட்சி
- 182) எது ஊரக பகுதியை கண்டறியும் பண்பு?
- அ) குறைந்த மக்கள் தொகை அடர்த்தி ஆ) அதிக மக்கள் தொகை அடர்த்தி
இ) குறைந்த இயற்கைவளம் ஈ) குறைந்த மனிதவளம்
- 183) ஊரக பொருளாதாரத்தின் முக்கிய இயல்பு?
- அ) வேளாண்மையைச் சார்ந்திருத்தல் ஆ) அதிக மக்கள் தொகை அடர்த்தி
இ) குறைந்த அளவு மக்கள் தொகை ஈ) ஏற்றதாழ்வு குறைவு
- 184) 2011 கணக்கெடுப்பின் மொத்த மக்கள் தொகையில் ஊரகத்தில் வாழும் மக்கள் தொகை சதவீதம் என்ன?
- அ) 40 ஆ) 50 இ) 60 ஈ) 70
- 185) தேவைக்கு அதிகமாக வேலையில் ஈடுபடும் மக்களின் நிலைமை
- அ) வேலையின்மை ஆ) மறைமுக வேலையின்மை
இ) முழுவேலை ஈ) சுயவேலை
- 186) இரண்டு முற்றிலும் வேறுபட்ட தன்மைகளை தொடர்பு படுத்தி குறிப்பது
- அ) நுட்பம் ஆ) சார்ந்திருப்பு
இ) இரட்டைதன்மை ஈ) சமமின்மை
- 187) ஊரகப்பகுதி, ஊரக மக்கள் மற்றும் ஊரக வாழ்க்கையை மேம்படுத்துதல் என்பது
- அ) ஊரக பொருளாதாரம் ஆ) ஊரக பொருளியல்
இ) ஊரக வேலைவாய்ப்பு ஈ) ஊரக மேம்பாடு
- 188) ஊரகப் பொருளாதாரத்தில் வேளாண்மை பிரச்சனைக்குத் தொடர்புடையதாக கருதப்படுவது
- அ) மோசமானதகவல் தொடர்பு ஆ) சிறிய அளவு நில உடைமை
இ) ஊரக ஏழ்மை ஈ) மோசமான வங்கி செயல்பாடுகள்
- 189) ஊரக பகுதியில் ஒரு மனிதன் எடுத்துக் கொள்ள வேண்டிய கலோரி அளவு
- அ) 2100 ஆ) 2200 இ) 2300 ஈ) 2400
- 190) ஊரக ஏழ்மைக்கான காரணத்தை சுட்டுக
- அ) வேளாண்மை சாரா வேலையின்மை ஆ) அதிக வேலைநிலை
இ) குறைந்த பணவீக்க வீதம் ஈ) அதிக முதலீடு

- 191) மறைந்திருக்கும் வேலையின்மைக்கு மற்றொரு பெயர் என்ன?
 அ) திறந்த ஆ) மறைமுக இ) பருவ கால ஈ) ஊரக
- 192) குறிப்பிட்ட காலத்திற்கு மட்டும் வேலைவாய்ப்புப் பெறுவதை எப்படிக் கருதுவது?
 அ) திறந்தவேலைவாய்ப்பு ஆ) மறைமுக வேலைவாய்ப்பு
 இ) பருவகால வேலைவாய்ப்பு ஈ) ஊரக வேலைவாய்ப்பு
- 193) ஊரக தொழிற்சாலைக்கான உதாரணம் தருக
 அ) சர்க்கரை ஆலைத் தொழில் ஆ) பாய் தயாரிக்கும் தொழில்
 இ) சிமெண்ட் தொழில் ஈ) காகிதத் தொழில்
- 194) இந்தியாவில் உள்ள ஊரக குடும்பங்களில் கடனாளிகளின் பங்கு எவ்வளவு?
 அ) பாதி யளவு ஆ) நான்கில் ஒரு பங்கு
 இ) மூன்றில் இரண்டு பங்கு ஈ) நான்கில் மூன்று பங்கு
- 195) இந்தியாவில் ஊரக கடனுக்கு காரணமாக கருதப்படுவது
 அ) ஏழ்மை ஆ) அதிக மக்கள் தொகை
 இ) அதிக உற்பத்தி ஈ) முழுவேலை நிலை
- 196) எந்த வருடம் வட்டார ஊரக வங்கி பயன்பாட்டிற்கு வந்தது?
 அ) 1965 ஆ) 1970 இ) 1975 ஈ) 1980
- 197) MUDRA வங்கி அமுல்படுத்தப்பட்ட ஆண்டை குறிப்பிடுக.
 அ) 2000 ஆ) 2005 இ) 2010 ஈ) 2015
- 198) தேசிய ஊரக சுகாதாரப்பணி அமுல்படுத்தப்பட்ட ஆண்டை குறிப்பிடுக.
 அ) 2000 ஆ) 2005 இ) 2010 ஈ) 2015
- 199) ஊரகச் சாலையின்பயன்பாடாக கருதப்படுவது.
 அ) ஊரக அங்காடி வசதி ஆ) வேலைவாய்ப்பு
 இ) ஊரக வளர்ச்சி ஈ) மேற்கண்ட அனைத்தும்
- 200) “இந்திய விவசாயி கடனாளியாக பிறந்து, கடனாளியாக வாழ்ந்து, கடனாளியாக இறந்து, கடனையே சந்ததிக்கு விட்டுச் செல்கிறான்” இச்சொற்றொடரைக் கூறியவர் யார்?
 அ) ஆடம் ஸ்மித் ஆ) காந்தி
 இ) அமர்தியாசென் ஈ) சர் மால்கம் டார்லிங்

- 201) சுகாதாரக் குறியீட்டில் தமிழ்நாடு எந்த மாநிலத்திற்கு மேலாக உள்ளது?
 அ) கேரளா ஆ) பஞ்சாப் இ) குஜராத் ஈ)மேற்கூறிய அனைத்தும்
- 202). பாலின விகிதத்தில் தமிழ்நாட்டின் தரம்
 அ) முதல் ஆ) இரண்டாவது இ) மூன்றாவது ஈ) நான்காவது
- 203) தமிழ்நாடு எதில் வளமானது?
 அ) வன வளம் ஆ) மனித வளம் இ) கனிம வளம் ஈ)மேற்கூறிய அனைத்தும்
- 204) நீர்பாசனத்தின் முக்கிய ஆதாரம்
 அ) அணைக்கட்டுகள் ஆ) கால்வாய்கள் இ) கிணறுகள் ஈ) குளங்கள்
- 205) பின்னலாடைஉற்பத்தி அதிகம் உள்ள இடம்
 அ) கோயம்புத்தூர் ஆ) திருப்பூர் இ) ஈரோடு ஈ) கரூர்
- 206) கீழ்க்கண்டவற்றுள் தவறான இணை எது?
 அ) தமிழ்நாட்டின் நுழைவாயில் - தூத்துக்குடி
 ஆ) வீட்டு ஜவுளி தயாரிப்பு - ஈரோடு
 இ) எஃகு நகரம் - சேலம் ஈ) பம்ப நகரம் - கோயம்புத்தூர்
- 207) கீழுள்ள நகரங்களில் எதில் சர்வதேசவிமான நிலையம் இல்லை?
 அ) மதுரை ஆ) திருச்சி இ) தூத்துக்குடி ஈ) கோயம்புத்தூர்
- 208) பயிர் உற்பத்தியில் எந்தப் பயிரைத் தவிர தமிழ்நாடு முன்னணியில் உள்ளது?
 அ) வாழைப்பழம் ஆ) தேங்காய் இ) தோட்டப் பயிர்கள் ஈ) ஏலக்காய்
- 209) எந்த பயிர் உற்பத்திக்காக அதிகப் பரப்பு நிலம் பயன்படுத்தப் படுகிறது?
 அ) நெல் ஆ) கரும்பு இ) நிலக்கடலை ஈ) தேங்காய்
- 210) எழுத்தறிவு வீதத்தில் தமிழ்நாட்டின் தரம்
 அ) இரண்டு ஆ) நான்கு இ) ஆறு ஈ) எட்டு
- 211) குறு சிறு நடுத்தர நிறுவனங்களுக்கான முதலீட்டில் தமிழ்நாட்டின் தரம்
 அ) I ஆ) II இ) III ஈ) IV
- 212) தமிழ்நாட்டின் எம்மாவட்டத்தில் பாலின விகிதம் அதிகமாக உள்ளது?
 அ) நாகப்பட்டினம் ஆ) நீலகிரி இ) திருச்சி ஈ) தஞ்சாவூர்
- 213) எம்மாவட்டத்தில் குழந்தைப் பாலின விகிதம் குறைவாகவுள்ளது?
 அ) மதுரை ஆ) தேனி இ) அரியலூர் ஈ) கடலூர்
- 214) எந்த யூனியன் பிரதேசத்தில் பாலின விகிதம் அதிகமாகவுள்ளது?
 அ) சண்டிகர் ஆ) பாண்டிச்சேரி
 இ) இலட்சத்தீவு ஈ) அந்தமான் நிக்கோபர் தீவுகள்
- 215) தமிழ்நாட்டு உள்நாட்டு உற்பத்தியில் அதிக பங்கு வகிப்பது?
 அ) வேளாண்மை ஆ) தொழில் துறை இ) சுரங்கம் ஈ) பணிகள்

- 216) மனித வளர்ச்சிக் குறியீட்டில் தமிழ்நாட்டின் தரம்
 அ) 2 ஆ) 4 இ) 6 ஈ) 7
- 217) SPIC அமைந்துள்ள இடம்
 அ) சென்னை ஆ) மதுரை இ) தூத்துக்குடி ஈ) புதுக்கோட்டை
- 218) TICEL ன் பகுதி
 அ) இரப்பர் பூங்கா ஆ) ஜவுளி பூங்கா
 இ) உணவு பூங்கா ஈ) உயிரி பூங்கா,
- 219) சிமெண்ட் உற்பத்தியில் தமிழ்நாடு இந்தியாவில் எந்த நிலையில் உள்ளது?
 அ) மூன்றாம் ஆ) நான்காம் இ) முதல் ஈ) இரண்டாம்
- 220) தென்னக இரயில்வேயின் தலைமையிடம்
 அ) திருச்சி ஆ) சென்னை இ) மதுரை ஈ) கோயம்புத்தூர்
- 221) _____ இவற்றின் ஒருங்கிணைப்பே கணிதவியல் பொருளாதாரம் எனப்படும்.
 அ) கணிதம் மற்றும் பொருளாதாரம் ஆ) பொருளாதாரம் மற்றும் புள்ளியியல்
 இ) பொருளாதாரம் மற்றும் சமன்பாடுகள் ஈ) வரைபடங்கள் மற்றும் பொருளாதாரம்
- 222) கோடு அல்லது அளிப்புக் கோடு வரைவதில் _____ பயன்படுத்தப்படுகின்றது.
 அ) அணிகள் ஆ) நுண்கணிதம்
 இ) இயற்கணிதம் ஈ) பகுமுறைவடிவியல்
- 223) பொருளியலில் கணிதத்தை முதன்முதலாக பயன்படுத்தியவர் _____.
 அ) சர் வில்லியம் பெட்டி ஆ) ஜியோவானி செவா
 இ) ஆடம் ஸ்மித் ஈ) இர்விங்பிஷர்
- 224) ஒரு சாராத மாறியுடன் கூடிய சார்பு _____ எனப்படுகின்றது.
 அ) பல மாறிச்சார்பு ஆ) இரு மாறிச்சார்பு
 இ) ஒரு மாறிச்சார்பு ஈ) பல்லுறுப்புச்சார்பு
- 225) இரு அளவுகளுக்கு இடையே சமநிலை என்ற சொற்றொடர் _____ குறிக்கின்றது.
 அ) சமமின்மையை ஆ) சமநிலைமை இ) சமன்பாட்டை ஈ) சார்பை
- 226) சாராத மாறியின் மதிப்பில் ஏற்படும் மாற்றம் காரணமாக சார்ந்த மாறியின் மதிப்பில் ஏற்படும் கூடுதல் முறை மாற்றம் _____ எனப்படும்.
 அ) சாய்வு விகிதம் ஆ) வெட்டு இ) மாறுபாடு ஈ) மாறிலி
- 227) $(y-y_1) = m(x-x_1)$ என்பது _____ குறிக்கும்.
 அ) சாய்வை ஆ) நேர்கோட்டை இ) மாறிலியை ஈ) வளைகோட்டை

- 228) $D = 50 - 5P$ எனக்கொள்க. $D = 0$ எனில், P யின்மதிப்பு
 அ) $P = 10$ ஆ) $P = 20$ இ) $P = 5$ ஈ) $P = -10$
- 229) $D = 150 - 50P$ எனில் சாய்வு _____ ஆகும். அ) -5 ஆ) 50 இ) 5 ஈ) -50
- 230) ஒரு அணியின் அணிக்கோவை மதிப்பு $\Delta=0$ என்றால் அச்சார்புகளுக்கு தீர்வு _____
 அ) உண்டு ஆ) கிடையாது இ) எண்ணிலி (infinity) ஈ) பூஜ்யம்
- 231) நிலைநிற்கும் புள்ளி (State of rest) _____ எனப்படும்.
 அ) சமநிலை ஆ) சமநிலையின்மை இ) குறைந்தபட்சபுள்ளி ஈ) அதிகபட்சபுள்ளி
- 232) நிலையான மதிப்பின் வகையீட்டுக் கெழு மதிப்பு _____ ஆகும்.
 அ) ஒன்று ஆ) பூஜ்யம் இ) எண்ணிலி (infinity) ஈ) எண்ணிலியல்ல
- 233) x^n என்பதன் வகையீட்டுக் கெழு _____ ஆகும்.
 அ) $nx(n-1)$ ஆ) $n \times (n+1)$ இ) பூஜ்யம் ஈ) ஒன்று
- 234) கணித முறையில் வெளிப்படுத்தப்பட்ட மொத்த செலவுச் சார்பில் நிலையான செலவு _____ உறுப்பால் குறிப்பிடப்படும்.
 அ) நடுவான ஆ) விலை இ) அளவு ஈ) நிலையான மதிப்பு
- 235) மொத்த வருவாய்ச் சார்பின் முதல் வகையீடு _____ ஆகும்.
 அ) சராசரி வருவாய் ஆ) இலாபம்
 இ) இறுதிநிலைவருவாய் ஈ) பூஜ்ஜியம்
- 236) நெகிழ்ச்சி _____ உள்ளவிகிதம் ஆகும்.
 அ) இறுதிநிலை தேவைச் சார்பிற்கும் வருவாய் சார்பிற்கும்
 ஆ) இறுதிநிலை தேவைச் சார்பிற்கும் சராசரி தேவைச் சார்பிற்கும்
 இ) நிலையான மற்றும் மாறும் வருவாய்
 ஈ) இறுதிநிலை தேவைச் சார்பிற்கும், மொத்த தேவைச் சார்பிற்கும்.
- 237) $x+y = 5$, $x-y = 3$ என்றால் x ன்மதிப்பு _____ ஆகும்.
 அ) 4 ஆ) 3 இ) 16 ஈ) 8
- 238) தொகையீடு என்பது _____ என்பதின் தலைகீழ் செயல்பாடாகும்.
 அ) வேறுபாடு ஆ) கலவை இ) கலந்தகலவை ஈ) வகையீடு
- 239) Data processing _____ ல் மேற்கொள்ளப்படுகின்றது.
 அ) PC யில் மட்டும் ஆ) கணக்கீடு கருவியில் மட்டும்
 இ) PC மற்றும் கணக்கீடு கருவி ஈ) விரலி (Pen Drive)
- 240) Ctrl + M என்ற ஆணை _____ பயன்படுத்தப்படுகின்றது.
 அ) சேமிக்க ஆ) நகலெடுக்க
 இ) புதிய நழுமத்தைப் பெற ஈ) நழுமத்தைநீக்க

இரண்டு மதிப்பெண்கள் வினாக்கள்

1. பொருளியல் என்றால் என்ன ?

பொருளியல் என்றால் இல்லங்களின் நிருவாகமென்று பொருள்படும்.

2. நுண் பொருளியல் என்றால் என்ன ?

நுண்ணியல் பொருளாதாரம் தனி பண்டத்தின் விலை, தனிப்பட்ட நிறுவனங்கள், தனிக் குடும்பங்கள் பற்றி ஆராய்கிறது.

3. பண்டங்கள் என்றால் என்ன ?

பொருளியலில் பண்டங்கள் என்பது பண்டங்கள் மற்றும் பணிகளைக் குறிக்கும். பண்டங்கள் தொட்டுணரக்கூடியது, மாற்றக் கூடியது. பரிமாற்ற மதிப்பு உடையது.

4. பண்டங்களை பணிகளிலிருந்து வேறுபடுத்துக.

பணிகள் என்பது உளவியல் அடிப்படையில் உணரக்கூடியவைகள், ஆனால் பண்டங்கள் தொட்டுணரக்கூடியது மாற்றக் கூடியது. பரிமாற்ற மதிப்பு உடையது.

5. பயன்பாட்டின் ஏதேனும் இரண்டு வகைகளைக் கூறுக.

1. இடப்பயன்பாடு 2. காலப்பயன்பாடு

6. இயல்புரை அறிவியல் என்றால் என்ன ? இயல்புரை அறிவியலின் இலக்கணத்தை வரையறுக்க. ?

இது உள்ளதை உள்ளவாறு காணும் அறிவுத் தொகுதி ஆகும். இது பொருளியல் கோட்பாடுகளை விளக்க முயற்சிக்கிறது.

7. பகுத்தாய்வின் பொருள்கூறுக ?

பகுத்தாய்வு முறை. இது பொதுக் கருத்திலிருந்து தனிக் கருத்தைப் பெறுவது ஆகும்.

8. பயன்பாட்டை வரையறுக்க.

மனித விருப்பத்தை நிறைவு செய்யும் பண்டங்கள் பணிகளின் சக்தி பயன்பாடு எனப்படும்.

9. விருப்பங்களை வகைப்படுத்துக.

1. இன்றியமையாத விருப்பங்கள் – உணவு உடை இருப்பிடம்.
2. வசதிக்கான விருப்பங்கள் – மின்விசிறி, தொலைக்காட்சிப் பெட்டி.
3. ஆடம்பரத்திற்கான விருப்பங்கள் – நகைகள், வைரம்.

10. நுகர்வோர் நடத்தையின் அடிப்படை அனுகுமுறைகளை குறிப்பிடுக.

மனித விருப்பங்களின் இயல்புகள். குறைந்து செல் இறுதிநிலை பயன்பாட்டு விதி, சம இறுதிநிலை பயன்பாட்டு விதி, நுகர்வோர் எச்சம், தேவைவிதி, மற்றும் சமநோக்கு ஆய்வு முறைகள்

11. விலைத்தேவை நெகிழ்ச்சியின் அளவை விவரி ?

- 1.முற்றிலும் நெகிழ்ச்சி உள்ள தேவை
2. மிகைத்தேவை நெகிழ்ச்சி.
- 3.அலகுத்தேவை நெகிழ்ச்சி
4. குறைந்த தேவை நெகிழ்ச்சி.
- 5.முற்றிலும் நெகிழ்ச்சி அற்ற தேவை

12. சமநோக்கு வளைகோடுகள் என்றால் என்ன ?

இரு பண்டங்களின் வெவ்வேறு அளவுகளின் ஒருமித்த நுகர்வில் சம அளவு நிறைவைத்தரும் புள்ளிகளின் குவியிடமே சமநோக்கு வளைகோடு எனப்படும்

13. நுகர்வோர் எச்சம் காணும் முறையை எழுதுக.

நுகர்வோர் எச்சம் = தகுவிலை – உண்மை விலை

14. கிஃபன் பொருள்கள் எவை ? அவை ஏன் அவ்வாறு அழைக்கப்படுகின்றன ?

ஏழை எளிய மக்கள், நுகரும் கீழ்நிலைப் பண்டங்கள் கிஃபன் பொருள்கள் எனப்படும். ஏழை எளிய மக்கள், நுகரும் கீழ்நிலைப் பண்டங்களின் விலை அதிகரித்தால், அதனுடைய தேவை அளவும் அதிகரிக்கும் விலை குறைந்தால் தேவை அளவும் குறையும்.

உ.ம்: கேழ்வரகு , கம்பு , சோளம்

15. உற்பத்திக் காரணிகளை வகைப்படுத்துக ?

நிலம், உழைப்பு, மூலதனம், மற்றும் அமைப்பு.

16. உழைப்பு வரையறு.

பொருளியலில் வருமானத்தை எதிர்பார்த்து, மனிதன் தன் உடல், அல்லது அறிவை முழுமையாகவோ அல்லது பகுதியாகவோ பயன்படுத்தி மேற்கொள்ளும் கடும் முயற்ச்சியே உழைப்பு ஆகும்.

17. உற்பத்திச் சார்பினை குறிப்பிடுக.

உற்பத்தி சார்பு என்பது ஒரு நிறுவனத்தின் உள்ளீடு மற்றும் வெளியீடுகளுக்கு இடையே உள்ள தொடர்பாகும்.

18. உற்பத்தியாளர் சமநிலையை அடைய நிபந்தனை யாது ?

சமநிலை புள்ளியில் இறுதிநிலை தொழில்நுட்ப பதிலீட்டு விகிதமும், உற்பத்திக் காரணிகளின் விலை விகிதமும் சமம். எனவே உற்பத்தியாளன் சமநிலை நிபந்தனை என்பது

$$MRTS_{LK} = PL / PK \quad L = \text{உழைப்பு} , K = \text{மூலதனம்}$$

19. அளிப்புக்கோடு மேல்நோக்கிச் செல்வதன் காரணம் என்ன ?

ஒரு பண்டத்தின் விலை உயர்வால் அளிப்பு அதிகரிக்கும். விலை குறைந்தால் அளிப்பும் குறையும். ஆகவே அளிப்புக்கோடு மேல்நோக்கிச் செல்லும்.

20. செலவை வரையறு.

செலவு என்பது உற்பத்திச் செலவைக் குறிக்கும். ஒரு பொருளை உற்பத்தி செய்யும்போது ஏற்படுகின்ற பல்வேறு வகையான செலவினங்கள் உற்பத்திச் செலவு ஆகும்.

21. செலவுச் சார்பை வரையறு.

இது மொத்த செலவிற்கும் மற்றும் உற்பத்திக்கும் இடையே உள்ள தொடர்பினை வெளிப்படுத்துகிறது.

$$C = f(Q)$$

22 மாறாச் செலவு என்றால் என்ன ?

மாறாச் செலவுகள் உற்பத்தி மாற்றத்திற்கு ஏற்ப மாறுபடுவதில்லை. அதாவது மாறாச் காரணிகளுக்காக செய்யப்படும் செலவுகள் மாறாமல் நிலையாக இருக்கும்..எ.கா. நிறுவனத்தின் வாடகை

23. வருவாயை வரையறு.

வருவாய் என்பது விற்பனை வருவாயைக் குறிக்கும். உற்பத்தியாளர் தான் உற்பத்தி செய்த பண்டத்தை ஒரு குறிப்பிட்ட விலையில் சந்தையில் விற்பனை செய்வதன் மூலம் பெறுகின்ற வருமானமே அந்நிறுவனத்தின் வருவாய் எனப்படும்.

24. வெளிப்படையான செலவு வரையறு.

உற்பத்திக்காரணிகளுக்கு அளிக்கும் ஊதியங்கள் வெளிப்படையான செலவு என அழைக்கப்படும்.

எ.கா.மூலப்பொருள் செலவு, கூலி மற்றும் சம்பளம்.

25. உண்மைச் செலவு என்றால் என்ன ?

ஆடம் சுமித் கருத்துப்படி உழைப்பாளர்களின் துன்பங்களும், தியாகங்களுமே உண்மைச் செலவு என்று கூறுகிறார்.

26. மூழ்கும் செலவுகள் என்றால் என்ன ?

மீட்டு எடுக்க முடியாத கடந்தகாலச் செலவுகள் மூழ்கும் செலவுகள் ஆகும்.

27. அங்காடி வரையறு ?

அங்காடி என்பது பண்டங்களையும் பணிகளையும் பரிமாற்றம் செய்திட வாங்குவோரும் விற்போரும் இணையும் இடத்தைக் குறிக்கும்.

28. விலையை ஏற்பவர் யார் ?

நிறைவுப் போட்டியில் நிறுவனங்கள் அங்காடி விலையை ஏற்பவர்களாக உள்ளனர்.

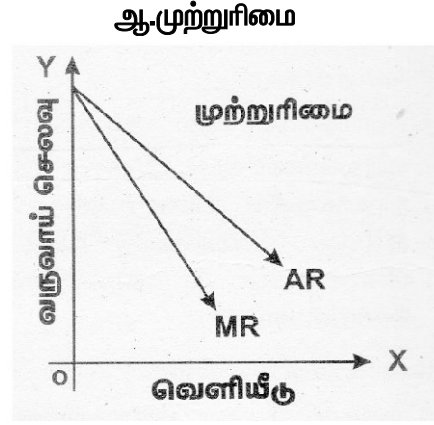
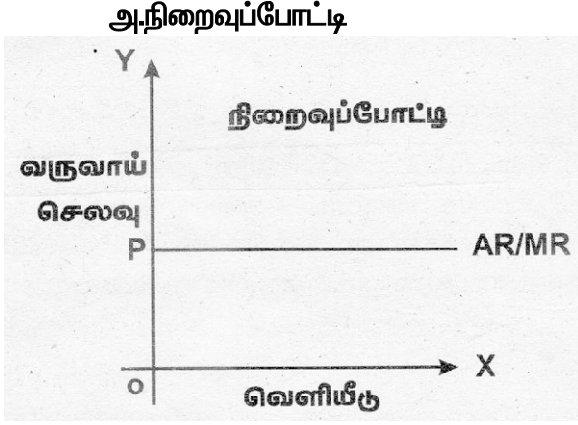
29. விற்பனைச் செலவு என்றால் என்ன ?

முற்றுரிமைப் போட்டியில் நிறுவனங்கள் தங்கள் உற்பத்தி பண்டத்தின் விற்பனையை அதிகரிக்க அதிக விளம்பரங்களை செய்வற்காக மேற்கொள்ளும் விளம்பரச் செலவுகள் அனைத்தும் விற்பனைச் செலவுகள் எனப்படுகின்றன.

30. விலைபேதம் காட்டும் இரண்டு தன்மைகளை கூறுக.

1. முதல் நிலை விலைபேதம் காட்டுதல் முற்றிலும் நுகர்வோர் சுரண்டப்படும் நிலை.
2. இரண்டாம் நிலை விலைபேதம் காட்டுதல் இடபேதம். உள்நாட்டில் ஒரு விலையும், வெளிநாடுகளில் வேறு விலையும் பெறுவது.

31. கீழ்க்கண்ட நிறுவனத்தின் தேவைக்கோடு வரைக .



32. பகிர்வு என்றால் என்ன ?

நான்கு உற்பத்திக் காரணிகளுக்கு வருவாயை பகிர்ந்தளிப்பதை பகிர்வு என்கிறோம்.

நிலம்--வாரம் உழைப்பு--கூலி மூலதனம்---வட்டி அமைப்பு--இலாபம்

33. பகிர்வின் வகைகள் யாவை ?

தனிநபர் பகிர்வு-நாட்டு வருமானத்தை தனிமனிதர்களிடையே பகிர்ந்தளிப்பது.

பணிசார்பு பகிர்வு-நான்கு உற்பத்திக் காரணிகளுக்கு வருவாயை பகிர்ந்தளிப்பது.

34. வாரம் வரையறு.

வாரம் என்பது நிலத்தின் விளைச்சலில் இருந்து ஒரு பகுதியை நில உரிமையாளருக்கு கொடுப்பதேயாகும். ரிக்கார்டோ.

35. உண்மைக்கூலிக்கும் பணக்கூலிக்கும் உள்ள வேறுபாடு யாது ?

உண்மைக் கூலி என்பது பணத்தின் வாங்கும் சக்தியைப் பொருத்து அமையும்.

பணக்கூலி என்பது பெயரளவுக் கூலி அல்லது இயல்புக் கூலி ஆகும்.

36. வட்டி பற்றி நீ அறிவது யாது ?

மூலதனத்திற்கான வெகுமதியே வட்டி ஆகும். அங்காடியில் முதலைப் பயன்படுத்திக் கொள்வதற்காக கொடுக்கப்படுவது வட்டி.

37. இலாபம் என்றால் என்ன ?

தொழில் முனைவோரின் தொழில் திறமையை பயன்படுத்திக் கொள்வதற்காக வழங்கப்படும் வெகுமதியே இலாபம் ஆகும்.

38. நீர்மை விருப்பத்தின் பொருள் யாது ?

ரொக்கப் பணமாக கையில் வைத்திருப்பதே நீர்மை விருப்பம்.

39. ஊரக பொருளாதாரம் -- வரையறு.

ஊரக பொருளாதாரம் பொருளாதார கொள்கைகளை பயன்படுத்தி, ஊரகபகுதிகளை வளர்ச்சியடையச் செய்வதைக் குறிக்கிறது

40. ஊரக ஏழ்மை வரையறு.

கிராமங்களில் அடிப்படை தேவைகளை பூர்த்திசெய்வதற்கு தேவையான வருமானத்தை ஈட்ட முடியாத நிலையை ஊரகவறுமை எனலாம்.

41. மறைமுக வேலையின்மை என்றால் என்ன ?

வேலையிலிருந்து சிலரை நீக்கினாலும் உற்பத்தியின் அளவு குறையாது. ஏனென்றால் அவர்களின் இறுதிநிலைஉற்பத்தித்திறன் ஒன்றுமில்லை. இதுவே மறைமுக வேலையின்மை எனப்படும்.

42. குறுங்கடன் என்றால் என்ன ?

குறுநிதி என்பது குறுகடன்களைக் குறிக்கும். சிறுதொழில் புரிவோருக்கு தேவையான நிதியை வழங்கி அவர்களை வணிகத்தில் முதலீடு செய்ய வைப்பதே ஆகும்.

43. சாதகமான பாலின விகிதம் கொண்ட இரண்டு மாவட்டங்களைக் கூறுக. விகிதங்களையும் குறிப்பிடுக

1. நீலகிரி (1041) பெண்கள் 2. தஞ்சாவூர் (1031) பெண்கள்

44. மொத்த மாநில உள்நாட்டு உற்பத்தி (GSDP)வரையறு

மொத்த மாநில உள்நாட்டு உற்பத்தி என்பது ஒரு மாநிலத்தின் ஓர் ஆண்டில் உற்பத்தி செய்யப்படும் பண்டங்கள் மற்றும் பணிகளின் மொத்த மதிப்பாகும்.

45. தமிழ்நாட்டுக்கேற்ற நான்கு உணவுப் பயிர்களைக் குறிப்பிடுக

1. நெல் 2. கம்பு 3. சோளம் 4. கேழ்வரகு 5. சிறு தானியங்கள்

46. தமிழ்நாட்டின் முக்கியத் துறைமுகங்கள் யாவை ?

1. சென்னை, 2. எண்ணூர் 3. தூத்துக்குடி மற்றும் நாகப்பட்டினம்

47. பாரம்பரிய சுற்றுலா என்பது என்ன ?

சிறப்புமிக்க வழிபாட்டு ஸ்தலங்கள், சரித்திர புகழ்பெற்ற ஸ்தலங்கள், மலைப்பகுதிகள், அணைகள், கட்டிட கலைகள் மற்றும் சிற்பக் கலைகளுக்கு புகழ்பெற்ற ஸ்தலங்கள் போன்ற இடங்களுக்கு சுற்றுலா செல்வது.

48. தமிழ்நாட்டின் அணுமின் நிலையங்கள் எவை ?

1. கல்பாக்கம், 2. கூடங்குளம்

மூன்று மதிப்பெண்கள் வினாக்கள்

1. பொருளியலைப் பற்றிய பற்றாக்குறை இலக்கணத்தை விளக்குக. மேலும் அதனை மதிப்பீடு செய்க. இலயனல் ராபின்சின் இலக்கணம் கிடைப்பருமை அல்லது பற்றாக்குறை இலக்கணம் என்று அழைக்கப்படுகிறது.

இலக்கணம்

இவரது இலக்கணம் ‘விருப்பங்களோடும் கிடைப்பருமை உள்ள சாதனங்களோடும் தொடர்புள்ள மனித நடவடிக்கைகளைப் பற்றிய அறிவியலே பொருளியல்’ ஆகும் எனக் குறிப்பிடுகிறார்.

குறைபாடுகள்

1. இவரது இலக்கணம் ஒழுக்க நெறி கருத்துக்களை புறக்கணித்து விட்டது.
2. இவரது இலக்கணம் வளர்ச்சி மற்றும் முன்னேற்றம் சார்ந்த கோட்பாடுகளை உள்ளடக்கவில்லை.
3. இவரது இலக்கணத்தில் மனித தத்துவம் காணப்படவில்லை.

2. என்ன உற்பத்தி செய்யவேண்டும் என்பதற்கான முக்கிய முடிவுகள் யாவை ?

என்ன உற்பத்தி செய்யவேண்டும் என்பதற்கான முக்கிய முடிவுகள்

1. விவசாயப் பொருட்களா அல்லது தொழிற்சாலை பொருட்களா,
2. கல்வி மற்றும் சுகாதாரத்திற்கா அல்லது ராணுவப் பணிகளுக்கா
3. நுகர்வுப் பண்டமா ? அல்லது முதலீட்டுப் பண்டமா ?

3. பொருளாதார நடவடிக்கைகளின் பல்வேறு வகைகளை விளக்குக.

1. நுகர்வு-மனித விருப்பங்களை நிறைவு செய்யும் பண்டங்கள் மற்றும் பணிகள் வாங்குவது
2. உற்பத்தி – உள்ளீடுகளை வெளியீடுகளாக மாற்றும் செயல்பாடு
3. பரிமாற்றம் – உற்பத்தி செய்த பண்டங்களை பல்வேறு அங்காடி மற்றும் நுகர்வோர்க்கு மாற்றுவது
4. பகிர்வு – உற்பத்தி காரணிகளுக்கு ஊதியத்தை வழங்குவது.

4. பயன்பாட்டின் முக்கிய இயல்புகள் யாவை ?

பயன்பாடு – மனித விருப்பத்தை நிறைவு செய்யும் பண்டங்கள் பணிகளின் சக்தி பயன்பாடு எனப்படும்.

பயன்பாட்டின் இயல்புகள்

1. பயன்பாடு உளவியல் சார்ந்தது. இது நுகர்வோரின் மனநிலையைப் பொருத்தது.
2. பயன்பாடும் உபயோகமும் ஒன்றானவை அல்ல. எ.கா. சிகரெட்டிலிருந்து பயன்பாடு கிடைத்தாலும் நுகர்வோரின் உடல் நலம் பாதிக்கப்படலாம்.
3. பயன்பாடும் மகிழ்ச்சியும் ஒன்றானவை அல்ல. எ.கா. மருந்து சாப்பிடும் போது பயன்பாடு கிடைத்தாலும், அது மகிழ்ச்சியை தராது.

5. நுண்ணியல் மற்றும் பேரியல் பொருளியலுக்கு இடையேயான வேறுபாடுகள் யாவை ?

நுண்ணியல் பொருளாதாரம்	பேரியல் பொருளாதாரம்
நுண்ணியல் என்பது சிறிய	பேரியல் என்பது பெரிய
தனி பண்டத்தின் விலை	ஒட்டு மொத்த பண்டத்தின் விலை
விலைக் கோட்பாடு	வருவாய்க் கோட்பாடு

6. மனித விருப்பங்களின் பண்புகள் யாவை ?

விருப்பங்கள் மனிதனுடைய ஆசைகள், சுவைகள், நோக்கங்களாகியன பொருளியலில் விருப்பங்கள் எனப்படுகின்றன.

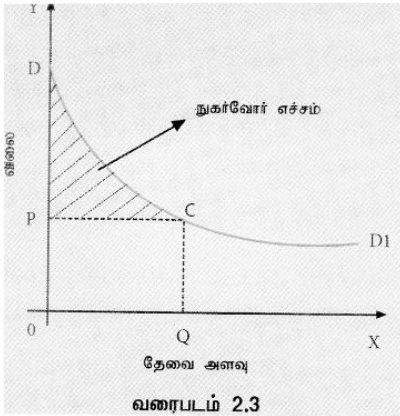
மனிதவிருப்பத்தின் இயல்புகள்.

- 1.விருப்பங்கள் எண்ணற்றவை
- 2.விருப்பங்கள் நிறைவேறக்கூடியவை
- 3.விருப்பங்கள் போட்டியிடுபவை
- 4.விருப்பங்கள் ஒன்றை ஒன்று சார்ந்துள்ளன

7. நுகர்வோர் எச்சம் கருத்தை விளக்குக.

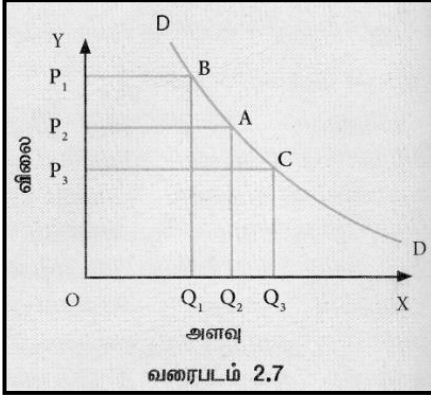
நுகர்வோர் எச்சம் = தகுவிலை – உண்மை விலை

நுகர்வோர் எச்சத்தை அளவிடல்



8. தேவை விரிவு மற்றும் தேவைச் சுருக்கத்தை வேறுபடுத்துக.

விலை மாற்றத்தால் தேவை மாறினால் அது தேவை விரிவு மற்றும் தேவைச் சுருக்கம் எனப்படும். இது ஒரே தேவை வளைகோட்டில் காட்டப்பட்டுள்ளது.



BA தேவை விரிவு
AC தேவைச்சுருக்கம்

9. சமநோக்கு வளைகோட்டின் பண்புகள் யாவை ?
பண்புகள்

- வலப்புறமாக கீழ் நோக்கி சரிந்து செல்லும்.
- தோற்றுவாய் நோக்கி குவிந்து காணப்படும்.
- ஒன்றை ஒன்று வெட்டிக் கொள்ளாது.

10. நிலத்தின் சிறப்பியல்புகள் யாவை ?
நிலத்தின் சிறப்பியல்புகள்.

- நிலம் இயற்கையின் கொடை ஆகும்.
- இதன் அளிப்பு நிலையானது.
- நிலம் அழிவில்லாதது.
- நிலம் அசைவற்றது.
- நிலம் செழிப்புத்தன்மை மற்றும் இடவமைப்புகளில் மாறுபடும் தன்மையுடையது.

11. அளிப்பு நெகிழ்ச்சியைத் தீர்மானிக்கும் காரணிகள் யாவை ?

- பொருட்களின் தன்மை.
- உற்பத்திச் செலவு.
- தொழில்நுட்ப நிலை
- கால அளவு.

12. உற்பத்தியாளர் சமநிலையை உதாரணத்துடன் விளக்குக.

சம அளவு உற்பத்திக்கோடு

சம அளவு உற்பத்திக்கோடு என்பது இரு உற்பத்திக் காரணிகளை பல்வேறு கலவைகளில் பயன்படுத்தி ஒரே அளவு உற்பத்தி செய்வதைக் குறிக்கும்.

உற்பத்தியாளர் சமநிலை

ஒரு சிறந்த உற்பத்தியாளன், கொடுக்கப்பட்ட காரணிகளின் உற்பத்திச் செலவில், அதிக அளவு உற்பத்தியை பெற முயல்வான். குறைந்த அளவு உற்பத்திக் காரணிக் கலவைகளைப் பயன்படுத்தி ஒரு குறிப்பிட்ட அளவு வெளியீட்டில் உச்ச இலாபத்தை உற்பத்தியாளர் பெறுகிறார்.

13.மாறாச் செலவை மாறும் செலவிலிருந்து வேறுபடுத்துக.

மாறாச் செலவுகள் உற்பத்தி மாற்றத்திற்கு ஏற்ப மாறுபடுவதில்லை. அதாவது மாறாக் காரணிகளுக்காக செய்யப்படும் செலவுகள் மாறாமல் நிலையாக இருக்கும்..எ.கா. நிறுவனத்தின் வாடகை.

மாறும் செலவு உற்பத்தி மாற்றத்திற்கு ஏற்ப செலவுகள் மாறுபடும். எ.கா. கச்சாப் பொருள்களுக்கான செலவுகள்.

14. பணச் செலவையும் உண்மைச் செலவையும் வேறுபடுத்துக.

பணச்செலவு என்பது ஒரு பொருளை உற்பத்தி செய்ய பணமாக செலவிடுகின்ற அனைத்து தொகையையுமே பணச்செலவு ஆகும் எ.கா. மூலப்பொருள் செலவு, கூலி மற்றும் சம்பளம்.

ஆனால் உண்மைச் செலவு என்பது இது உள்ளூணர்வு சார்ந்த கருத்தாகும். ஆடம் சுமித் கருத்துப்படி உழைப்பாளர்களின் துன்பங்களும், தியாகங்களுமே உண்மைச் செலவு என்று கூறுகிறார்.

15. வெளிப்படையான செலவையும், உள்ளார்ந்த செலவையும் வேறுபடுத்துக.

வெளிப்படையான செலவு என்பது உற்பத்திக் காரணிகளுக்கு அளிக்கும் ஊதியங்கள் வெளியுறுச் செலவு. என அழைக்கப்படும். எ.கா.மூலப்பொருள் செலவு, கூலி மற்றும் சம்பளம்.

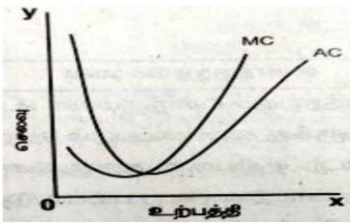
உள்ளார்ந்த செலவு என்பது ஒரு தொழில் முனைவோர் தன்னுடைய சுய உழைப்பு, முயற்சி, சிந்தனை மற்றும் தனக்கு சொந்தமான காரணிகளை உற்பத்தியில் ஈடுபடுத்துவதால் அதற்கான வெகுமதியே உள்ளார்ந்த செலவுகள் ஆகும்.

16. வாய்ப்புச் செலவை எடுத்துக்காட்டுடன் வரையறு .

வாய்ப்புச் செலவு என்பது அடுத்த சிறந்த மாறுபட்ட செலவைக் குறிக்கும். ஒரு பண்டத்தின் சிறந்த பயன்பாடு தேர்ந்தெடுக்கப்படுவதால் அதனுடைய அடுத்த சிறந்த பயன்பாடு விட்டுக் கொடுக்க வேண்டியுள்ளது.

எ.கா. விவசாயி தன் நிலத்தில் கரும்பு அல்லது நெல் விளைவிக்க முடியும். அவ்விவசாயி நெல் விளைவித்தால், நெல்லின் வாய்ப்புச் செலவு என்பது விட்டுத்தந்த கரும்பின் உற்பத்தி அளவே ஆகும்.

17. AC மற்றும் MC கோடுகளிடையே உள்ள உறவுகளை விளக்குக ?



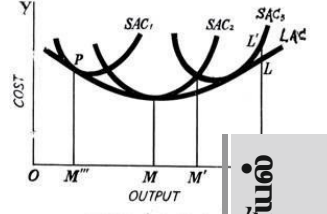
AC மற்றும் MC கோடுகளிடையே உள்ள உறவு

1. AC குறையும் போது, MC அதை விட வேகமாக குறைகிறது. எனவே AC கோட்டிற்கு கீழே MC கோடு உள்ளது.
2. AC அதிகரிக்கும் போது, MC அதைவிட வேகமாக அதிகரிக்கிறது. எனவே AC கோட்டிற்கு மேலே MC கோடு உள்ளது.
3. AC கோட்டின் மிக தாழ்வான புள்ளியை ,MC கோடு கீழிருந்து மேல்நோக்கி வெட்டிச் செல்லும்.

18. நீண்டகால சராசரிச் செலவு வளைக்கோடு பற்றி குறிப்பு வரைக ?

நீண்டகாலத்தில் அனைத்து உற்பத்தி காரணிகளும் மாறக்கூடியவை. நீண்டகால உற்பத்திக்கும் நீண்டகால உற்பத்திச் செலவிற்கும் இடையே உள்ள தொடர்பை நீண்டகால சராசரிச் செலவு வளைக்கோடு விளக்குகிறது.

நீண்டகாலத்தில் உற்பத்தி அளவில் ஒரு நிறுவனம் பல பதிலிகளை கொண்டுள்ளது. நீண்டகால சராசரி செலவு வளைக்கோடு, குறுகிய கால செலவுகோடுகளின் மிகத்தாழ்வான புள்ளிகளை ஒருங்கிணைத்து அமைந்துள்ளது. எனவே நீண்டகால சராசரி செலவுக்கோடு இது திட்டவளைக்கோடு என்றும் அழைக்கப்படும்.



வயருள்யல்

19.விற்பனைச் செலவு என்றால் என்ன ? உதாரணத்துடன் விளக்குக.

முற்றுரிமைப் போட்டியில் நிறுவனங்கள் தங்கள் உற்பத்தி பண்டத்தின் விற்பனையை அதிகரிக்க அதிக விளம்பரங்களை செய்வற்காக மேற்கொள்ளும் விளம்பரச் செலவுகள் அனைத்தும் விற்பனைச் செலவுகள் எனப்படுகின்றன.

எ.கா. தொலைக்காட்சி, வானொலி, செய்தித்தாள்கள் போன்றவற்றில் விளம்பரம் செய்தல்.

20. நிறுவனம் மற்றும் தொழிற்சாலைக்கும் இடையே உள்ள வேறுபாடுகள் யாவை ?

நிறுவனம்

பொருள் அல்லது பணியை உற்பத்தி செய்து, அதற்கு விலையை தீர்மானித்து விற்பனை செய்யும் ஒரு அமைப்பு நிறுவனம் என அழைக்கப்படுகிறது. எ.கா. சங்கர் சிமெண்ட்

தொழில்

ஒரே மாதிரியான பொருள் அல்லது பணியை உற்பத்தி செய்யக்கூடிய பல நிறுவனங்களின் தொகுப்பே தொழில் ஆகும். எ.கா. சிமெண்ட் தொழில்.

21. பணத் தேவைக்கான நோக்கங்கள் யாவை ?

1.பரிமாற்ற நோக்கம் 2. முன்னெச்சரிக்கை நோக்கம். 3. ஊக வாணிப நோக்கம்.

22. கூலியின் வகைகளைப் பட்டியலிடுக.

கூலி நான்கு வகைப்படும்:

1. பெயரளவுக் கூலி அல்லது பணக்கூலி- பணமாக வழங்கப்படும்
2. உண்மைக்கூலி
3. துண்டுகூலி-முடிக்கப்பட்ட வேலையின் அடிப்படையில் கூலி வழங்குவது
4. நேரக்கூலி-நேரத்தின் அளவைப் பொருத்து கூலி வழங்குவது

23. வாரம் மற்றும் போலி வாரம் வேறுபடுத்துக.

வாரம் என்பது நிலத்தின் விளைச்சலில் இருந்து ஒரு பகுதியை நில உரிமையாளருக்கு கொடுப்பதேயாகும். ரிக்கார்டோ.

இயந்திரங்களிலிருந்தும் உற்பத்திக்காக மனிதனால் உருவாக்கப்பட்ட கருவிகளிலிருந்தும் பெறப்படும் வருமானமே போலி வாரம் எனப்படும் என்று மார்ஷல் கூறுகின்றார்.

24. பிழைப்பு மட்ட கூலிக் கோட்பாட்டை விளக்குக.

இக் கோட்பாட்டின்படி தொழிலாளிக்கு கொடுக்கப்படும் கூலியானது அவரது அடிப்படைத் தேவையை மட்டுமே பூர்த்தி செய்வதாக இருக்கும். இதற்கும் குறைவாக கூலி வழங்கினால், பட்டினியால் இறக்க நேரிடும்.

25.SHG யின் பண்புகளைக் கூறுக.

1. சுய உதவிக் குழுவின் உறுப்பினர்கள் பொதுவாக ஒரே மாதிரியான பொருளாதார நிலையில் உள்ளவர்கள்.
2. பெரும்பாலான சுயஉதவிக் குழுக்கள் 10 முதல் 20 பெண் உறுப்பினர்களைக் கொண்டவை.
3. சுய உதவிக் குழுக்கள் தமக்கென்று வடிவமைக்கப்பட்டச் சட்டங்களையும், விதிமுறைகளையும் கொண்டுள்ளன.
4. சுய உதவிக் குழு உறுப்பினர்கள் அனைவரும் கலந்தாலோசித்து முடிவெடுப்பதுடன் தங்களை தாங்களே நிர்வகித்துக் கொள்கின்றனர்.

26.MUDRA வங்கியின் நோக்கங்களை பட்டியலிடுக.

1. குறுங்கடன் வாங்குபவரையும், பெறுபவரையும் ஒழுங்குபடுத்துதல் மற்றும் குறுங்கடன் வழங்குவதில் நிலைத்ததன்மையை ஏற்படுத்தல்.
2. கடன் வழங்கும் சிறு நிதி நிறுவனங்களுக்கு, மேலும் நிதி மற்றும் கடன் வசதியை ஏற்படுத்தி தருதல்.
3. அனைத்து சிறு நிதி வழங்கும் நிறுவனங்களை பதிவு செய்தல் மற்றும் அதன் செயல்பாடுகளை தரம் நிர்ணயம் செய்தல்.
4. வழங்கப்படும் கடன்களுக்கு உத்திரவாதம் வழங்குவதற்காக கடன் உத்திரவாத திட்டம் ஆரம்பித்தல்.

27.தமிழ்நாட்டிலுள்ள புதுப்பிக்கத்தக்க ஆற்றல் வளங்கள் யாவை ?

1. புனல் மின்சாரம்
- 2.சூரிய சக்தி மின்சாரம்
- 3.காற்றாலை மின்சாரம்

ஐந்து மதிப்பெண்கள் வினாக்கள்

1.பொருளியலைப் பற்றிய பல்வேறு இலக்கணங்களை ஒப்பிட்டு வேறுபடுத்துக.

பொருளியலைப் பற்றிய இலக்கணங்கள்.

- 1.ஆடம்சுமித்தின் செல்வ இலக்கணம். நாடுகளின் செல்வம் என்ற நூலில் பொருளியல் என்பது செல்வத்தைப் பற்றிய ஓர் அறிவியல் என விளக்கியுள்ளார்.
2. ஆல்பிரட் மார்ஷலின் நல இலக்கணம். பொருளியல் கோட்பாடுகள் என்ற நூலில் ஒருபுறம் செல்வத்தைப் பற்றியும் மறுபுறம் மனிதர்களைப் பற்றியும் ஆய்வு செய்கின்ற இயல் எனக் குறிப்பிடுகிறார்.
3. ராபின்சனின் பற்றாக்குறை இலக்கணம். விருப்பங்களோடும் கிடைப்பருமை உள்ள சாதனங்களோடும் தொடர்புடைய மனித நடவடிக்கைகளைப் பற்றிய ஓர் அறிவியல் ஆகும்.
4. பால் சாமுவேல்சனின் நவீன பொருளாதார இலக்கணம்.
மனித விருப்பங்களை நிறைவு செய்யும் பற்றாக்குறையான வளங்களைப் பயன்படுத்தி தற்கால மற்றும் எதிர்கால நுகர்வுக்காக உற்பத்தி செய்யப்படுகிறது. என்பதைப் பற்றி பயிலும் ஒரு சமூக அறிவியல் ஆகும் எனக் குறிப்பிடுகிறார்.

ஒப்பீடு

ஆடம்சுமித் ஒரு நாட்டின் செல்வம் எவ்வாறு உருவாக்கப்படுகிறது மற்றும் அதிகரிக்கப்படுகிறது என்பதை விளக்குகின்றார்.

ஆல்பிரட் மார்ஷல் மனிதன் முதலில் நலத்தையே மேம்படுத்த முயல்கிறான் செல்வத்தை அல்ல என்கிறார்.

இராபின்சன் மனித விருப்பங்கள் எண்ணற்றவை. விருப்பங்களை நிறைவு செய்யும் வளங்கள் பற்றாக்குறையானவை. பற்றாக்குறை தெரிவு செய்தலுக்கு வழி செய்கிறது எனவே ராபின்சனின் கூற்றுப்படி பொருளியல் தேர்வு செய்யும் அறிவியல் ஆகும்

சாமுவேல்சன் பொருளாதாரத்தின் உட்பிரிவுகளை உள்ளடக்கியுள்ளது. காலத்தை உள்ளடக்கியதால் இவர் இலக்கணம் வளர்ச்சியை உள்ளடக்கியதாக உள்ளது. இவர் பொருளியல் சமூக அறிவியலாக கருதினார்.

2. பொருளாதாரத்தின் தன்மைகளை மற்றும் எல்லைகளை விவாதிக்கவும் ?

பொருளியலின் இயல்புகள் :

பொருளியலின் இயல்பினை குறிப்பிட்ட சில அறிஞர்களின் பல்வேறு வரையறைகளைப் படிப்பதன் மூலம் புரிந்து கொள்ளலாம்

1. ஆடம்சுமித்தின் செல்வ இலக்கணம் நாடுகளின் செல்வம் என்ற நூலில் பொருளியல் என்பது செல்வத்தைப் பற்றிய ஓர் அறிவியல் என விளக்கியுள்ளார்.

2. ஆல்பிரட் மார்ஷலின் நல இலக்கணம் பொருளியல் கோட்பாடுகள் என்ற நூலில் ஒரு புறம் செல்வத்தைப் பற்றியும் மறுபுறம் மனிதர்களைப் பற்றியும் ஆய்வு செய்கின்ற இயல் எனக் குறிப்பிடுகிறார்.

3. ராபின்சனின் பற்றாக்குறை இலக்கணம் விருப்பங்களோடும் கிடைப்பருமை உள்ள சாதனங்களோடும் தொடர்புடைய மனித நடவடிக்கைகளைப் பற்றிய ஓர் அறிவியல் ஆகும்.

4. பால் சாமுவேல்சனின் நவீன பொருளாதார இலக்கணம் மனித விருப்பங்களை நிறைவு செய்யும் பற்றாக்குறையான வளங்களைப் பயன்படுத்தி தற்கால மற்றும் எதிர்கால நுகர்வுக்காக உற்பத்தி செய்யப்படுகிறது. என்பதைப் பற்றி பயிலும் ஒரு சமூக அறிவியல் ஆகும் எனக் குறிப்பிடுகிறார்.

பொருளியலின் எல்லை :

பொருளியலின் எல்லை என்பது பொருளியலின் பாடப்பொருளாகும். பொருளியல் ஒரு கலையிலா. அல்லது அறிவியலா மற்றும் அறிவியலாக இருப்பின் அது இயல்புரையியலா அல்லது நெறியுரையியலா என்பதை தெளிவுபடுத்துவதாகும்.

பொருளியல் ஓர் அறிவியல் :

அறிவியல் என்பது ஒழுங்குமுறைப் படுத்தப்பட்ட ஓர் அறிவுத் தொகுதி ஆகும். இது காரண விளைவு ஆகியவற்றுக்கிடையேயான தொடர்புகளை விளக்குகிறது.

பொருளியல் ஒரு சமூக அறிவியலாகும் :

பொருளியல் மனித நடவடிக்கைகளைப்பற்றிப் படிக்கும் ஓர் அறிவியல் ஆகும்.

பொருளியல் ஒரு கலை :

பொருளியலை ஒரு கலையியல் என்றும் கூறலாம். கலையியல் என்பது ஒருகுறிக்கோளை அடைவதற்கான வழிமுறைகளைப்பற்றி விளக்குவதாகும். பொருளியல் அறிவியலும் கலையியலும் இணைந்த ஒன்று எனக் குறிப்பிடலாம்.

இயல்புரை பொருளியல்:

இது உள்ளதை உள்ளவாறு காணும் ஒழுங்கு படுத்தப்பட்ட அறிவுத் தொகுதி ஆகும். இது பொருளியல் கோட்பாடுகளை விளக்க முயற்சிக்கிறது.

நெறியுரை பொருளியல்:

இது பொருளியல் என்பது எதுவாக இருக்க வேண்டும் என்ற கோட்பாட்டை வகுக்கும் இயல். இது நீதி நெறி ஒழுக்க நெறி கருத்துக்களுக்கு முக்கியத்துவம் கொடுக்கிறது.

3.தேவை விதியினை விவரமாக எழுதுக ?

தேவை தேவை என்பது ஒரு பொருளை வாங்குவதற்கான விருப்பம், வாங்கும்சக்தி, வாங்கிடவேண்டும் என்ற முடிவையும் குறிக்கும்.

தேவைச்சார்பு = $D = f (P)$ D = தேவை f = சார்பு P = விலை

தேவைவிதி பெர்க்சன் என்பவரின் கூற்றுப்படி ‘விலையும் தேவையும் எதிர்கணித தொடர்பு கொண்டுள்ளன’. விலை கூடினால் தேவை குறையும். விலை குறைந்தால் தேவை கூடும்.

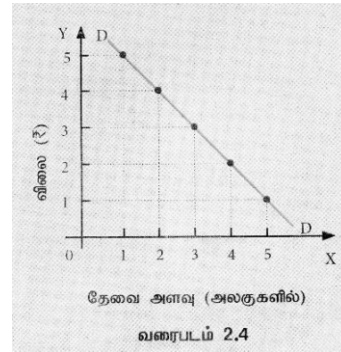
எடுகோள்கள்:-

- 1.வருமானத்தில் மாற்றம் இல்லை. 2.சுவையில் மாற்றம் இல்லை.
 - 3.பிற பண்டங்களின் விலையில் மாற்றம் இல்லை. 4.பிறபதிலிகள் இல்லை.
- மேற்கண்ட எடுகோள்களின் அடிப்படையில் தேவைவிதி செயல்படும்.

தேவைபட்டியல்

தேவை வளைகோடு

விலை(ரூ)	தேவை(ரூ)
5	1
4	2
3	3
2	4
1	5



வரைபட விளக்கம் ;

Y அச்சில் விலை அளவும் X அச்சில் தேவை அளவும் குறிக்கப்பட்டுள்ளது. DD என்பது நுகர்வோரின் தேவை வளைகோடாகும். இது விலைக்கும் தேவைக்கும் இடையே உள்ள தொடர்பை விளக்குகிறது. தேவைக்கோடு கீழ்நோக்கி சரிந்து செல்லக் காரணம் குறைந்து செல் இறுதிநிலை பயன்பாட்டு விதி செயல்படுவதாகும்.

விதி விலக்குகள்;

விலை குறைவு தேவை சுருக்கத்தையும் விலை உயர்வு தேவை விரிவையும் ஏற்படுத்தும். இதன் விளைவாக தேவைக்கோடு இடமிருந்து வலமாக மேல்நோக்கி உயரும்.

விதி விலக்கத்திற்கான காரணங்கள்

- + கிஃபன் முரண்பாடு
- + வெப்ளன் விளைவு
- + அறியாமை
- + ஊக விளைவு
- + பற்றாக்குறை பயம்

4. குறைந்து செல் பயன்பாட்டு விதியின் படம் வரைந்து விளக்கம் தருக ?

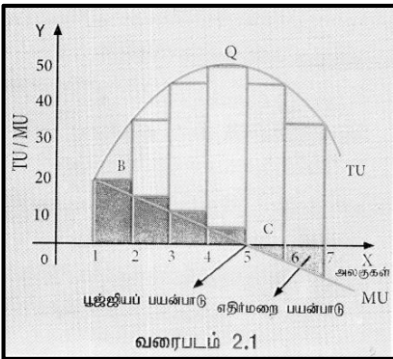
குறைந்து செல் இறுதிநிலைபயன்பாட்டு விதி. ஒருபண்டத்தை மீண்டும் மீண்டும் பயன்படுத்துவதால் அதன் பயன்பாடு குறையும்.

இலக்கணம். ஒருவரிடம் உள்ள ஒரு பண்டத்தின் இருப்பு கூடுகின்ற பொழுது ஒவ்வொரு கூடுதல் அலகிலிருந்தும் கிடைக்கும் பயன்பாடு குறைகிறது என்று மார்ஷல் குறிப்பிடுகிறார் **எடுகோள்கள் .**

- 1.பண்டத்தின் சரியான அளவை குறிப்பிடவேண்டும்
- 2.பண்டங்கள் ஒரே தரமானவை
- 3.கால இடைவெளியின்றி தொடர்ந்து நுகர வேண்டும்
- 4.பழக்கவழக்கங்கள் மற்றும் வருமானத்தில் மாற்றம் இல்லை.
- 5.பயன்பாட்டை அளவிடமுடியும்.

விதியின் விளக்கம். பசியோடு இருக்கும் ஒரு நுகர்வோர் முதல் ஆப்பிள் சாப்பிடும்போது அவருக்கு அதிக பயன்பாட்டைக் கொடுக்கும் ,2,3,4,5,என பழங்களின் எண்ணிக்கை அதிகரிக்கும்.போது அவருக்கு கிடைக்கும் இறுதிநிலைப் பயன்பாடு குறைந்து கொண்டே செல்லும்.

இதை வரைபடம் விளக்குகிறது.



வரைபடவிளக்கம்

1. மொத்த பயன்பாடு உச்சத்தில் இருக்கும்போது இறுதிநிலை பயன்பாடு பூஜியத்தில் இருக்கும்.
- 2.மொத்த பயன்பாடு குறையும் போது இறுதிநிலை பயன்பாடு எதிர்மறையாக இருக்கும்.

முக்கியத்துவம்

- 1.பொருளியலில் பல விதிகளுக்கு இது அடிப்படை ஆகும்.
- 2.நிதி அமைச்சருக்கு உதவுகிறது.

திறனாய்வு

- 1.பயன்பாட்டினை அளவிடமுடியாது.
- 2.தொடர்ந்து நுகர்வது நடைமுறைக்கு சாத்தியமில்லை.

5. நிறைவுப்போட்டியின் இயல்புகளை விளக்கவும் ?

நிறைவுப்போட்டி

இது எண்ணற்ற விற்பனையாளர்களைக் கொண்ட ஓர் அமைப்பாகும் நிறைவுப் போட்டியில் ஒரே விலை நிலவும் . பண்டங்கள் ஒன்றுக்கொன்று பதிலீடாகவும் இருக்கும்.

இயல்புகள்

- 1.எண்ணற்ற வாங்குவோரும், விற்போரும். இது எண்ணற்ற விற்பனையாளர்களைக் கொண்ட ஓர் அமைப்பாகும்.
- 2.ஒரே தன்மையுடைய பண்டங்கள் அதாவது ஒரு பண்டம் ஒன்றுக் கொன்று பதிலீட்டுப் பண்டங்களாக உள்ளன.
- 3.அங்காடி நிலைபற்றி முழுமையாக அறிந்திருத்தல். வாங்குவோர் கூடுதல் விலை கொடுக்கவோ, விற்போர் குறைந்த விலையை பெற்றுக்கொள்ளவோ மாட்டார்கள்.
4. உட்புகுதலும் வெளியேறுதலும் தடையில்லை. இது நீண்டகாலத்தில் மட்டும் ஏற்படக் கூடியதாகும்.
5. உற்பத்திக் காரணிகள் இடம்பெயரும். உற்பத்திக் காரணிகள் அதிக வருமானம் கிடைக்கும் போது ஒரு தொழிற்சாலையில் இருந்து மற்றொரு தொழிற்சாலைக்கு இடம்பெயரும்.
- 6.போக்குவரத்துச் செலவு இல்லை. ஒரே விலை நிலவுவதால் போக்குவரத்துச் செலவு இடம் பெறுவது இல்லை.
- 7.அரசின் தலையீடு இல்லை. மந்தனகூட்டு இன்மை.அங்காடி சக்திகள் விலையை தீர்மானிக்கும். வாங்குவோர்க்கும், விற்போருக்கும் இடையே ரகசிய ஒப்பந்தம் இல்லை.

6. ரிக்கார்டோவின் வாரக் கோட்பாட்டினை ஆராய்க.

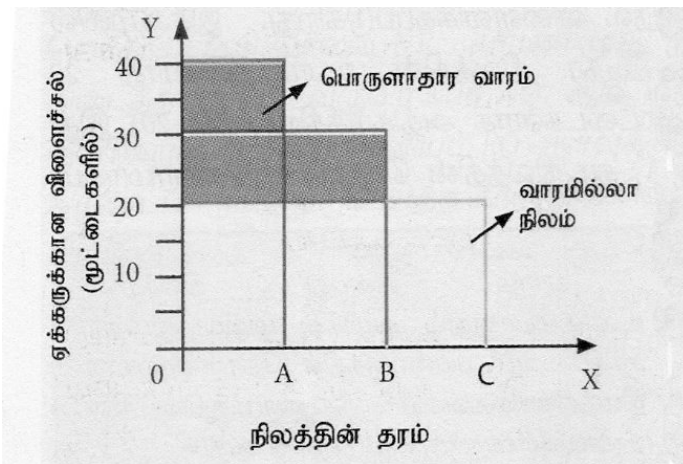
இக்கோட்பாடு பழமையான கோட்பாடுகளில் ஒன்றாகும்.

இலக்கணம்:

வாரம் என்பது நிலத்தின் விளைச்சலில் இருந்து ஒரு பகுதியை நில உரிமையாளருக்குகொடுப்பதேயாகும்.

விளக்கம்:

ரிக்கார்டோ வாரக்கோட்பாட்டை குடியேற்றத்தின் மூலம் விளக்குகிறார். மக்கள் புதிய இடத்தில் குடியேறும் பொழுது முதலில் செழுமையான நல்ல நிலத்தையே பயிர் செய்வார். அதிக மக்கள் குடியேறும் போது நிலத்தின் தேவை அதிகரிக்கும். அதனால் இரண்டாம் தர நிலத்தை அவர்கள் பயிர் செய்வார்.இந்நிலையில் முதல் தர நிலம் வாரத்தைப் பெறும். மக்கள்தொகை அதிகரிப்பதால், மூன்றாம் தர நிலமும் பயிர் செய்யப்படும். அப்பொழுது இரண்டாம் தர நிலம் வாரத்தைப் பெறும்.மேலும் முதல் தரநிலம் அதிக வாரத்தைப் பெறும். மூன்றாம் தர நிலம் எவ்விதவாரத்தையும் பெறாது. இது வாரமில்லா நிலம் இதை வரைபடம் மூலம் விளக்கலாம்.



வரைபடவிளக்கம்:

கோடிட்ட பகுதி வாரத்தை குறிக்கும்

- I. முதல் தரநிலம் அதிக வாரத்தைப் பெறும்.
- II. இரண்டாம் தர நிலம் குறைந்த வாரத்தைப் பெறும்.
- III. மூன்றாம் தர நிலம் எவ்வித வாரத்தையும் பெறாது.

இது வாரமில்லா நிலம்

திறனாய்வு :

1. உழைப்பு,முதல் ஆகியவற்றிற்கும் வாரம் உள்ளதாக நவீன பொருளியல் அறிஞர்கள் கருதுகின்றனர்.

2. ஒரு நிறுவனத்தைப் பொருத்தவரை வாரம் விலையோடு அடங்கும்.

3. நிறைவுப்போட்டி என்பது நடைமுறையில் இல்லை.

7. இந்தியப் பொருளாதாரத்தின் வலுவான அம்சங்களை விவரி.

1. இந்தியா ஒரு கலப்பு பொருளாதாரம்:

இதன் பொருள் தனியார் துறையும் பொதுத்துறையும் இணைந்து சீரிய முறையில் செயல்படுவது.

2. வேளாண்மை முக்கிய பங்கு வகிக்கிறது

இந்தியாவில் 60% மக்கள் தங்கள் வாழ்க்கை ஆதாரமாக வேளாண்மை மற்றும் வேளாண்மை சார்ந்த

நடவடிக்கைகளில் ஈடுபடுகிறார்கள். இந்தியாவில் 17% மொத்த உள்நாட்டு உற்பத்தி வேளாண் துறையிலிருந்தே கிடைக்கிறது.

3. வளர்ந்து வரும் சந்தை:

முன்னேறிக் கொண்டிருக்கும் நாடுகளுக்கிடையே இந்தியாவின் சந்தை பிறநாடுகளுக்கு பல்வேறு வாய்ப்புகளை வழங்கி வருகிறது. இந்தியா குறைந்த முதலீட்டில், அதிகமான வளர்ச்சி சாத்தியங்களைக் கொண்டுள்ளதால் நம் நாடு வேகமாக வளர்ந்து சந்தையாக மாறி இருக்கிறது.

4. வளர்ந்து வரும் பொருளாதாரம்:

விரைவான பொருளாதார வளர்ச்சியின் விளைவாக இந்தியப் பொருளாதாரம் G-20 நாடுகளில் இடம் பெற்றுள்ளது.

5. வேகமாக வளரும் பணிகள் துறை:

இந்தியாவின் மொத்த உள்நாட்டு உற்பத்தியில் பெரும் பங்கு பணிகள் துறையின் பங்களிப்பாகும். தகவல் தொழில்நுட்பம், GDP போன்ற தொழில்நுட்ப சேவைகள் பேரளவு வளர்ச்சி பெற்றுள்ளது. இவை பொருளாதார வளர்ச்சிக்கு பெரும் பங்கு வகிக்கின்றன.

8. இந்தியக் கனிம வளங்களின் முக்கியத்துவத்தை விவரி.

1. இரும்புத்தாது:

இந்தியாவில் உயர்தரமான ஹேமடைட் மற்றும் மேக்னடைட் இரும்புத்தாது அபரிமிதமாகக் காணப்படுகிறது. ஹேமடைட் இரும்புத்தாது அதிகமாக சத்தீஸ்கர், ஜார்கண்ட், ஒடிசா, கோவா மற்றும் கர்நாடகா ஆகிய இடங்களில் கிடைக்கிறது. மேக்னடைட் தாது கர்நாடகாவில் உள்ளமேற்கு கடற்கரையில் அதிகம் கிடைக்கிறது. கேரளா, தமிழ்நாடு மற்றும் ஆந்திரபிரதேசங்களிலும் சில இடங்களில் இரும்புத்தாது காணப்படுகிறது.

2. நிலக்கரி மற்றும் பழுப்பு நிலக்கரி: சீனா மற்றும் அமெரிக்க ஐக்கிய நாட்டிற்கு அடுத்தபடியாக நிலக்கரி உற்பத்தியில் மூன்றாவது இடத்தில் இந்தியா உள்ளது. வங்காளம், ஜார்கண்ட் மாநில நிலக்கரி வயல்களிலிருந்து அதிக அளவு நிலக்கரி கிடைக்கிறது.

3. அலுமினியத்தாது (பாக்கைட்):

பாக்கைட் அலுமினியம் தயாரிக்கப் பயன்படும் முக்கியமான தாது ஆகும். ஓடிசா, ஆந்திரப்பிரதேசம் ஆகிய இடங்களில் அதிக அளவு பாக்கைட் தாது செறிந்து காணப்படுகிறது.

4. சுத்திகரிக்கப்படாத எண்ணெய்:

இந்தியாவில் அஸ்ஸாம் மற்றும் குஜராத்தின் பல இடங்களில் சுத்திகரிக்கப்படாத எண்ணெய் எடுக்கப்படுகிறது.

5. தங்கம்:

இந்தியா குறைந்த அளவே தங்க வளம் இருப்பு பெற்று விளங்குகிறது. மூன்று முக்கிய தங்கச் சுரங்கப் பகுதிகள் உள்ளன. கோலார் மாவட்டத்தில் கோலார் தங்க வயல், ரெய்ச்சூர் மாவட்டத்தில் ஹட்டி தங்க வயல், ஆந்திராவில் உள்ள ராம்கிரி தங்க வயல் சுரங்கத்திலும் ஓரளவு தங்கம் கிடைக்கிறது.

9. பொருளாதார முன்னேற்ற கருத்துகளில் ஜவஹர்லால் நேருவின் பங்கை வெளி கொணர்.

ஜவஹர்லால் நேரு :

நவீன இந்தியாவை கட்டமைத்த முதன்மை சிற்பிகளில் ஒருவர் ஜவஹர்லால் நேரு ஆவார். அவருடைய பொருளாதார கருத்துக்கள் அவர் ஆற்றிய எண்ணற்ற உரைகளிலிருந்தும் அவர் எழுதிய புத்தகங்களிலிருந்தும் நமக்கு கிடைக்கின்றன.

1. ஜனநாயகம் மற்றும் மதச்சார்பின்மை:

ஜனநாயகத்தை உறுதியாக நம்பியவர் ஜவஹர்லால் நேரு. அவர் வாக்குரிமை, சட்டத்தின் வழி ஆட்சி மற்றும் பாராளுமன்ற ஜனநாயகம் ஆகியவற்றை நம்பியவர். மதச்சார்பின்மை இந்தியாவிற்கு நேரு தந்த மிகப்பெரிய பங்களிப்பு.

2. திட்டமிடுதல்:

திட்டமிடுதலை நம் நாட்டில் அறிமுகப்படுத்திய பெருமை ஜவஹர்லால் நேருவையேச் சேரும். திட்டமிடுதலின் சாரம் என்பது மனித சக்தி வளங்கள், பணம் இவற்றை சிறந்த வழிகளில் பயன்படுத்துவதை குறிக்கும் என்கிறார்.

நேரு திட்டமிட்டவளர்ச்சி பெற தொழில்மயமாதல் யுக்தியை முன்னெடுக்கிறார். அவர் பிரதமராகப் பணியாற்றிய காலத்தில் தான் பல இந்திய தொழில் நுட்பகழகம் (IIT) மற்றும் ஆராய்ச்சி நிறுவனங்கள் தொடங்கப்பட்டன.

3. ஜனநாயக சமதர்மம்:

சமதர்மம் என்பது இந்தியாவிற்கு நேருவின் மிகப் பெரிய பங்களிப்பு ஆகும். அவர் நம் இந்தியாவை சமதர்ம சமூகமாகக் கட்டமைக்க விரும்பினார். ஆனால் நேருவின் சமதர்மம் என்பது ஜனநாயக சமதர்மம் ஆகும்.

10. காந்தியப் பொருளாதாரக் கருத்துகளை சுருக்கமாக எழுதுக.

மகாத்மா காந்தியடிகள்:

காந்தியப் பொருளாதாரம் நன்றெறியை அடிப்படையாகக் கொண்டது

1. கிராமக் குடியரசு: காந்தியடிகள் கிராமங்களில் தான் இந்தியா வாழ்வதாகக் கருதினார். தன்னிறைவு பெற்ற கிராமமாக முன்னேறுவதை அவர் விரும்பினார்

2. இயந்திரங்கள்: காந்தியடிகள் இயந்திரங்களை 'மிகப்பெரிய பாவம்' என்று வர்ணித்தார்.

3. தொழில்மயம்: நாட்டின் திறனை முழுவதும் சுரண்டுவதை தொழில்மயம் சார்ந்துள்ளது எனக்கருதினார்.

4. **உற்பத்தி பரவலாக்கம்:** உற்பத்தி பரவலாக்கப்பட வேண்டும் என்பதை வலியுறுத்திய காந்தி அது வீடுகளிலேயே உற்பத்தி நடைபெற வேண்டுமென்றும் விரும்பினார் .

5. **கிராமசர்வோதயா** உண்மையான இந்தியா வாழ்வது கிராமங்களில் தான்” என்று சொன்ன காந்தியடிகள் கிராமங்கள் தன்னிறைவு பெற்றவைகளாகவும் சுயசார்பு பெற்றவைகளாகவும் இருக்க வேண்டும் என்றார்.

6. **மக்கள் தொகை :** காந்தி செயற்கையான குடும்பக் கட்டுப்பாட்டு முறைகளை எதிர்த்தார் . ஆனாலும், சுயகட்டுப்பாடே மக்கள் தொகையைக் கட்டுப்படுத்த சிறந்த வழி என்று கருதினார் .

11. ஊரகக் கடன்களுக்கான காரணங்களை ஆராய்க.

1. **விவசாயிகளின் ஏழ்மைநிலை** நுகர்விற்காகவும், விவசாயத் தொழிலை மேற்கொள்வதற்காகவும் மற்றும் குடும்ப விழாக்களுக்காகவும் விவசாயிகளை கடன்பெறத் தூண்டுகிறது
2. **பருவமழை பொய்த்தல்:** அடிக்கடி பருவமழை பொய்த்துப் போவதால் வாங்கிய கடனை திருப்பிச் செலுத்த இயலாமல் அவதிப்படுகின்றனர்.
3. **வழக்குகள்:** நிலங்கள் தொடர்பான வழக்குகள் நீதிமன்றத்தில் இருப்பதால் அதற்காக செலவிட அதிககடன் பெறுகிறார்கள்
4. **அதிக வட்டிவீதம்:** உள்ளூரில் வட்டிக்கு கடன் கொடுப்பவர்கள் அதிக வட்டி வசூலித்தல் விவசாயிகள் கடனிலேயே மூழ்கும் நிலைஉள்ளது.

12. பொருளியல் துறையில் தகவல் தொழில்நுட்பங்கள் எவ்வாறு பயன்படுத்தப்படுகின்றன ?

தகவல் தொழில்நுட்பங்கள் என்பது தகவல்களை விரைவாகவும் துல்லியமாகவும் தொகுக்கக்கூடிய ஒரு உள்கட்டமைப்பாகும்.

தொழில்நுட்பக் கருவிகள் மற்றும் பணிகளின் பயன்கள் பின்வருமாறு.

வ.எண்	தகவல்	தொழில்நுட்பக் கருவிகள் மற்றும் பணிகள்
1	உருவாக்கம்	தனிப்பட்ட கணினிகள், டிஜிட்டல் கேமரா, ஸ்கேனர், ஸ்மார்ட்போன்
2	செயலாக்கம்	கால்குலேட்டர், PC , ஸ்மார்ட்போன்
3	சேமிப்பு	CD, DVD ,பென்டிரைவ், மைக்ரோசிப், கிளவ்டு
4	காட்சிப்படுத்துதல்	PC, TV,Projector,Smart phone
5	ஊடக வழி பரிமாற்றம்	இணையம், டெலிகான்பெரன்ஸ் ,மொபைல் தொழில்நுட்பம், வானொலி
6	தகவல் பரிமாற்றம்	e-mail, அலைபேசி

13.தமிழ்நாட்டின் பொதுத்துறை போக்குவரத்து முறையினை விளக்குக

தமிழ்நாடு மிகச் சிறந்த மேம்படுத்தப்பட்ட போக்குவரத்து வசதி கொண்டது.

1. **சாலைப் போக்குவரத்து:** நாட்டிலுள்ள நகரங்கள் கிராமப்புறங்கள் மற்றும் வேளாண் அங்காடிப் பகுதிகளை இணைக்க கூடியத் தரமான சாலைப் போக்குவரத்தைக் கொண்டுள்ளது. மாநிலத்தில் 28 தேசிய நெடுஞ்சாலைகள் 5036 கி.மீ. தொலைவினை இணைக்கின்றன. தங்க நாற்கரத் திட்டம் முனையமாக நமது மாநிலம் உள்ளது.சாலை போக்குவரத்தில் நாட்டிலேயே தமிழ்நாடு இரண்டாவது இடத்தில் உள்ளது.

2. இருப்புப் பாதை போக்குவரத்து: தமிழ்நாட்டில் உள்ள இருப்புப் பாதையின் மொத்தநீளம் 6693 கி.மீ. ஆகும்.இதன் மூலம் இந்தியாவின் முக்கிய நகரங்களை இணைக்கின்றது. சென்னையில் மேம்படுத்தப்பட்ட அதி விரைவு மெட்ரோ இரயில் போக்குவரத்து ஆரம்பிக்கப்பட்டுள்ளது.

3.ஆகாய போக்குவரத்து: பெரிய சர்வதேச விமான நிலையமாக சென்னை சிறந்து விளங்குகிறது. கோயம்புத்தூர் மதுரை, திருச்சிராப்பள்ளி ஆகிய மாவட்டங்களிலும் சர்வதேச விமான நிலையங்கள் உள்ளன.

4. துறைமுகம்: சென்னை எண்ணூர், தூத்துக்குடி மற்றும் நாகப்பட்டினம் ஆகியவை தமிழ்நாட்டின் மிகப்பெரிய துறைமுகங்களாகும்.சென்னை துறைமுகம் கன்டெயினர்களைக் கையாளும் திறன் கொண்ட இந்தியாவின் இரண்டாவது முக்கிய செயற்கைத் துறைமுகமாகும்.